

**Starts Proceed**  
Investment Corporation

スタートプロシード投資法人

“Proceed(プロシード)”は、運用資産の着実な成長と安定した収益の確保を目指して、「前進する」、「続行する」という本投資法人の基本的な運営姿勢と、お住まいになる方々の快適で楽しい生活の継続を象徴しています。

## ■ ウェブサイトのご案内

本投資法人では、「見やすさ」、「わかりやすさ」の向上を図り、投資主の皆様の目線に立ったウェブサイトを展開しています。是非ご活用下さい。

<https://www.sp-inv.co.jp/>

スタートプロシード投資法人

スマートフォン版ウェブサイト



**ポートフォリオ情報**  
各物件の詳細はこちらをご覧ください。

**IR情報**  
最新の決算情報、投資主様向けの情報などをご覧ください。

**最新決算情報**  
本投資法人の最新決算情報はここからダウンロードいただけます。

**決算説明会動画**  
本投資法人の決算説明会動画はここからご覧いただけます。



スマートフォン版ウェブサイトはこちらから

<https://www.sp-inv.co.jp/ja/sp/>



じっくり、  
揺るがず、  
末長く。

第31期 資産運用報告

2020年11月1日～2021年4月30日

## ご挨拶



スタートプロシード投資法人  
執行役員  
スタートアセットマネジメント  
株式会社 代表取締役

平出 和也

投資主の皆様におかれましては、ますますご清栄のこととお慶び申し上げます。

平素は、スタートプロシード投資法人に格別のご高配を賜り、厚く御礼申し上げます。

このたび、本投資法人は、第31期(2021年4月期)の決算を迎えることができました。これもひとえに投資主の皆様の日頃からのご支援の賜物と心より感謝申し上げます。

さて、ここに当期における運用状況の概況と決算について、ご報告申し上げます。当期は築年数の経過に伴う大規模修繕工事等によるコストの増加及び設備の老朽化による競争力の低下等の将来の価格下落リスクを回避する見地から、プロシード八千代緑ヶ丘Ⅰ及びプロシード八千代緑ヶ丘Ⅱを譲渡し、プロシード流山おおたかの森を取得して資産の入替えを行い、当期末現在の保有資産は106物件、取得価格の合計は88,268百万円となりました。また、賃料水準の改善や礼金收受等収入の増加を図りつつ、建物維持管理コストの削減にも取り組みました。この結果、営業収益3,160百万円、経常利益1,163百万円、当期純利益1,183百万円を計上し、分配金は投資口1口当たり4,663円とさせていただきます、公表済の予想を上回ることができました。

本投資法人は、スポンサーであるスタートグループのノウハウを最大限に活用し、今後も中長期的な観点から運用資産の着実な成長と安定的な収益の確保を図り、さらなる投資主価値の向上を目指してまいります。

投資主の皆様におかれましては、今後とも変わらぬご支援、ご鞭撻を賜りますようお願い申し上げます。



プロシード流山おおたかの森

## Contents

I. 投資法人の概要	1	III. 貸借対照表	30
決算ハイライト	1	IV. 損益計算書	32
本投資法人の特色	2	V. 投資主資本等変動計算書	33
トピックス	4	VI. 注記表	34
外部成長戦略	6	VII. 金銭の分配に係る計算書	42
内部成長戦略	8	VIII. 監査報告書	43
財務戦略	9	IX. キャッシュ・フロー計算書(参考情報)	45
ESGの取組み	10	投資口の状況	47
ポートフォリオマップ	12	投資法人/資産運用会社の概要	48
運用資産一覧	14	投資主インフォメーション	49
II. 資産運用報告	16		

## 決算ハイライト

### 第31期(2021年4月期)の1口当たり分配金

1口当たり分配金

4,663円

### 決算・分配状況の推移

期	第27期 (2019年4月期)	第28期 (2019年10月期)	第29期 (2020年4月期)	第30期 (2020年10月期)	第31期 (2021年4月期)
営業収益(百万円)	3,144	3,094	3,665	3,352	3,160
経常利益(百万円)	1,178	1,154	1,685	1,394	1,163
当期純利益(百万円)	1,177	1,152	1,683	1,392	1,183
総資産額(百万円)	90,190	89,804	90,295	90,411	90,191
純資産額(百万円)	42,960	42,936	43,467	43,576	43,366
自己資本比率(%)	47.6	47.8	48.1	48.2	48.1
1口当たり純資産額(円)	169,285	169,188	171,282	171,711	170,886
1口当たり分配金(円)	4,638	4,542	5,059	5,488	4,663

### 今後の分配金の予想

第32期(2021年10月期)

1口当たり分配金 4,500円(注)

第33期(2022年4月期)

1口当たり分配金 4,520円(注)

(注)第32期・第33期の分配金の予想数値は、一定の前提条件の下に算出した2021年6月15日時点のものです。また本予想数値は、実際の1口当たり分配金の額を保証するものではなく、今後の不動産等の追加取得又は譲渡、不動産市場等の推移、運用環境や本投資法人を取り巻くその他の状況の変化等により、変動する可能性があります。

## 本投資法人の特色

# スタートグループの総合力を活用した成長戦略

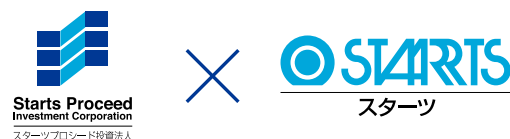
### 1 「住まい」の基本概念に基づく安定重視のポートフォリオ

多様なライフスタイルに対応した賃貸住宅等への投資

賃貸住宅市場分析、入居者ニーズ分析に基づくポートフォリオ構築

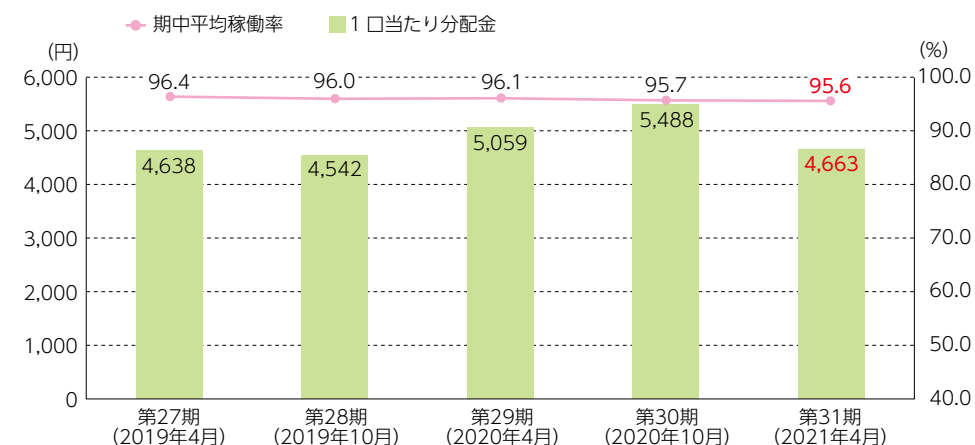
### 2 スタートグループとの協力関係

外部成長戦略・内部成長戦略でスタートグループとの広範な協力関係を構築しています。



## 高い稼働率と安定した分配金

直近5期の稼働率・分配金の推移



### スタートグループとの協力関係

スタートグループ各社の特徴を活かして、パイプラインサポート契約及び物件情報提供契約による協力関係を通じた資産規模の着実な成長と、プロパティマネジメント会社への一括委託及びリーシング業務の再委託を通じた運用資産の管理運営コストの削減、稼働率の向上や賃料単価の上昇等を目指します。

#### 外部成長

- ▶ 物件情報の提供及びウェアハウジング機能

(注) ウェアハウジング機能とは、物件取得の際に、稼働率や収益が安定するまでの一定期間、スポンサー会社が取得・保有する機能。

- ▶ 免震構造の物件等スタートグループが有する開発機能を有効活用した優良物件の取得

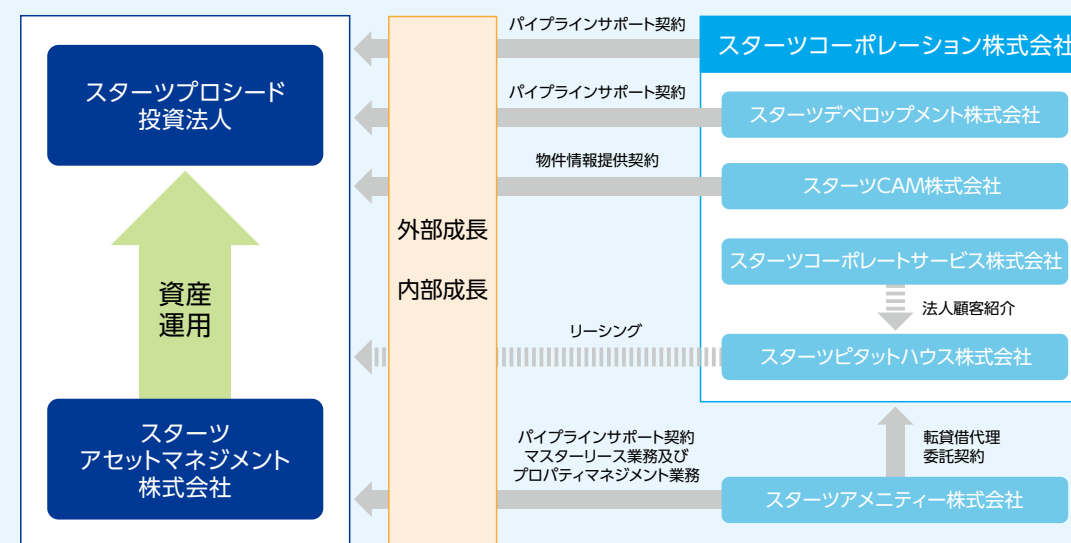
#### 内部成長

- ▶ 均質かつ適切な運営管理コストでの業務運営

- ▶ 入居者に対するきめ細かな対応が可能な業務体制

- ▶ 密接な連携による機動的なリーシング活動

### グループ各社の役割



当期の数値で見る  
スタートプロシード投資法人

資産規模 (取得価格ベース)  
**88,268** 百万円

取得済物件合計  
**106** 物件  
**5,226** 戸  
(総賃貸可能戸数)

稼働率  
**95.4%**  
(期末)

稼働率  
**95.6%**  
(期中平均)

1口当たり分配金  
**4,663** 円

# トピックス

ポートフォリオの競争力向上のために資産の入替えを実施しました。

## 第31期(2021年4月27日)取得

### C-85 プロシード流山おおたかの森

本物件は、築浅・収益性・成長性・安定性を兼ね備えた資産であると判断し、本投資法人の規約等に定める資産運用の対象及び方針に基づき、取得することとしました。

▶本物件を含む「流山おおたかの森駅前市有地開発事業」の概要についてはP5(右ページ)をご覧ください。

**免震**







取得価格 1,069百万円  
所在地 千葉県流山市  
用途 賃貸住宅  
構造/階数 鉄筋コンクリート造  
陸屋根14階建  
建築時期 2020年2月4日  
総賃貸可能面積 1,730.96㎡



プロシード流山おおたかの森



## 第31期(2021年4月26日)譲渡

2物件合計で帳簿価格を6%上回る価格での譲渡により、含み益を顕在化

### C-21 プロシード八千代緑ヶ丘Ⅰ



譲渡価格 415百万円  
所在地 千葉県八千代市  
建築時期 1997年2月12日

### C-22 プロシード八千代緑ヶ丘Ⅱ



譲渡価格 370百万円  
所在地 千葉県八千代市  
建築時期 1997年2月12日

## 投資主価値の向上を目指す

### 今後の物件入替方針

- 今後は東京外周部の築古物件も譲渡を検討
- 譲渡益は投資主還元として分配金に上乗せするほか、取得資金としても使用を検討
- 優良物件の取得に努め、ポートフォリオの質的向上とともに、着実な外部成長を行う

## 流山おおたかの森駅前市有地開発事業

### 新たな文化交流拠点「North Square 63」を中心とした緑と活気溢れるまちづくり

つくばエクスプレス線「流山おおたかの森」駅の北口に隣接する流山市の市有地約1haの土地に賑わいを創出するため、スタートグループの総合力を活かし3用途を複合的に整備したものです。また、スタートグループのこれまでの社会貢献活動の実績が評価され、多目的ホールのネーミングライツ・パートナーにも選定されています。

### 開発概要



本投資法人では、集合住宅の一部「賃貸棟」を取得しました。駅直結のペDESTリアンデッキ利用で、駅へもフラットなアクセスが可能。約150店舗が集まる「流山おおたかの森S・C」へ徒歩3分。



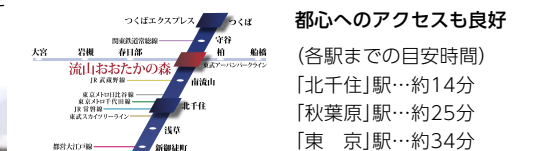
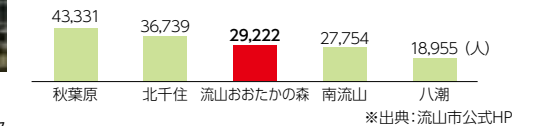
### 流山おおたかの森の優位性

2019年度には人口増加数、増加率ともに県内1位となり賃貸住宅のニーズが高まっている地域といえます。

### 流山市常住人口の推移



### つくばエクスプレス路線 1日平均乗車人員 TOP5



## スタートグループ開発プロジェクトの実績と予定

直近の大型プロジェクト	2019年度	2020年度	2021年度	2022年度以降
<p>アルファグランド千代田タワー 東京都千代田区 住宅・店舗・事務所・生活支援施設 2018年7月竣工</p>	<p>流山おおたかの森駅前市有地開発事業 千葉県流山市 公共施設・ホテル・集合住宅 2019年1月開業(ホテル棟) 2019年4月開業(公共施設棟) 2020年3月竣工引渡(集合住宅棟)</p>	<p>京都市中央卸売市場第一市場 「賑わいゾーン」活用事業 京都府京都市 ホテル・商業 2020年7月開業</p>	<p>布袋駅東複合公共施設等 整備事業 愛知県江南市 公共施設(図書館、保健センター等) 民間施設(食品スーパー、物販施設等) 2023年4月開業予定</p>	<p>札幌北8西1地区 再開発事業 北海道札幌市 ホテル・店舗 2023年6月竣工予定</p>
<p>習志野市 大久保地区公共施設 再生事業 千葉県習志野市 公共施設(図書館・市民ホール・公民館)・公園・駐車場・民間付帯施設 2019年11月開業</p>	<p>弘前市 吉野町緑地周辺整備等PFI事業 青森県弘前市 公共施設(美術館) 民間付帯施設(ミュージアムショップ・カフェ・シールドル工房) 2020年7月グランドオープン</p>	<p>府中グリーンプラザ 敷地活用事業 東京都府中市 ホテル・店舗・事務所・コワーキングスペース 2021年7月より順次開業予定</p>	<p>サブアリーナ施設(横浜武蔵野) 民間収益施設②(病院) メインアリーナ施設 民間収益施設①(ホテル等)</p> <p>横浜文化体育館再整備事業 民間収益施設①(ホテル等) 神奈川県横浜市 ホテル・店舗・駐車場 2024年4月開業予定</p>	<p>関内駅前港町地区第一種 市街地再開発事業 神奈川県横浜市 商業施設、事務所、住宅等 2029年竣工予定</p>

(注) イメージパースは実際と異なる場合がございます。



- 資産規模の拡大や築浅物件への改善
  - 収益の安定性への寄与による投資主
- によるポートフォリオの質の向上  
価値の向上

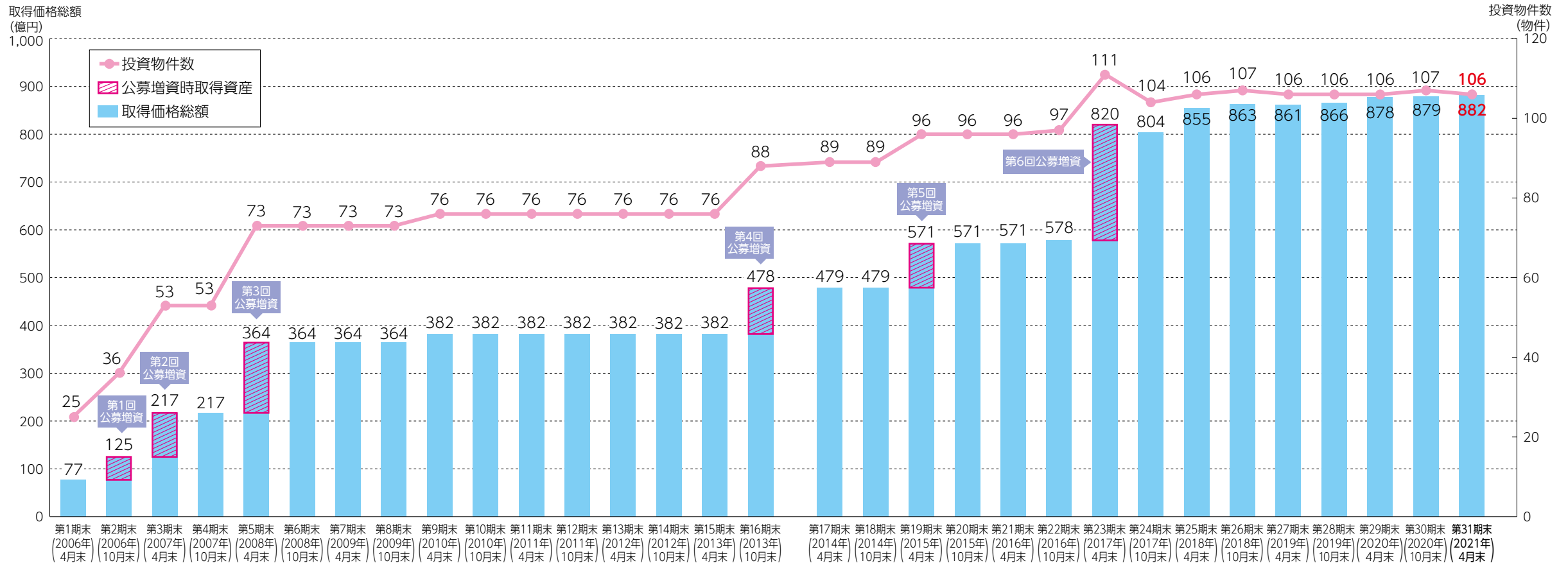
# 外部成長戦略

## 「住まい」の基本概念に基づく 安定重視のポートフォリオ構築をしています。

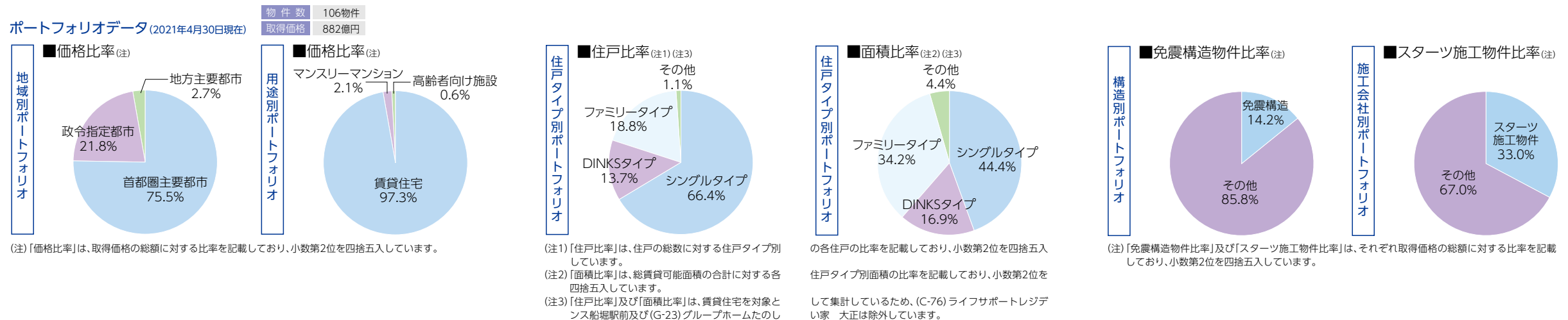
### 基本方針

金融市場並びに不動産売買・流通市場の動向を慎重に見極めながら、中長期的に安定した収益の見込める良質な新築・築浅物件の取得の検討を行い、資産規模の拡大、ポートフォリオの質の向上を目指します。

### 資産規模の推移



### ポートフォリオ情報



## 内部成長戦略

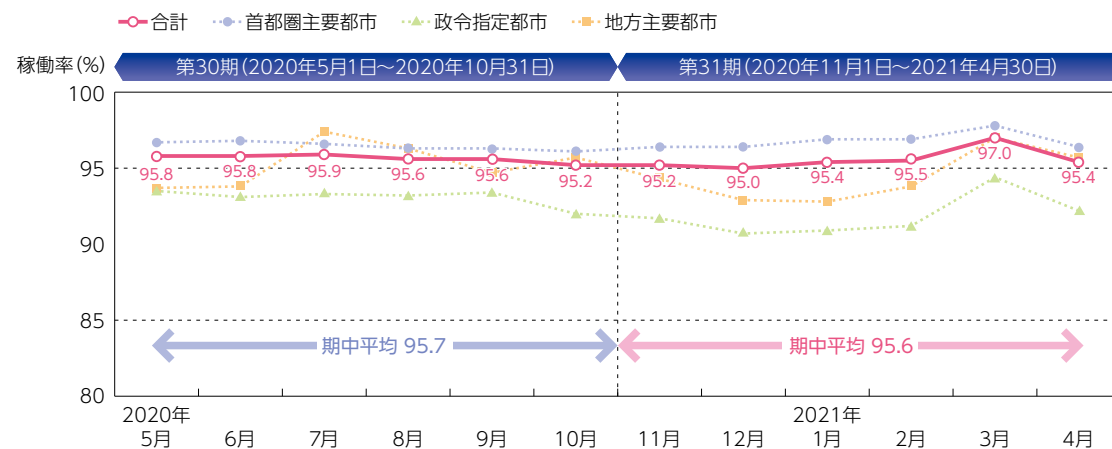
# 市場ニーズに即応したきめ細かな運用に努め、 賃料収入の向上を図ります。

### 基本方針

プロパティマネジメント会社との緊密な連携により、運用資産の稼働率や賃料単価の向上、管理運営コストの削減を図り、安定した収益の確保を目指します。

### 稼働率の推移

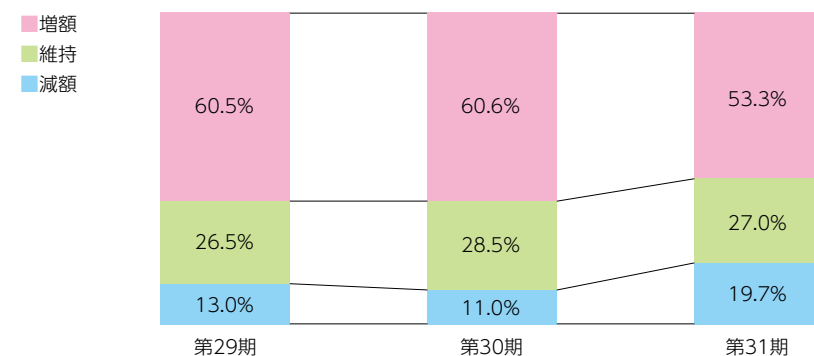
本投資法人の所有する物件は、**継続して稼働率95%以上**という高い水準を維持しています。今後もその継続を目標として安定的な資産運用を行っていきます。



### 高稼働率維持の背景

- ① スターツグループ全体での協力体制
  - ・全国653店舗(2021年4月30日時点)を展開するピタットハウスによる安定的なリーシング活動
  - ・スタートグループの総力が最大限発揮される東西線沿線を中心としたドミナントエリアでの優位性
- ② 市場のニーズに向けたポートフォリオ構築
  - ・最も需要が安定していると考えられる**平均的な所得層向けの物件**を投資対象に設定
  - ・東京23区と東京近郊を主軸とした物件取得により、安定性と高い収益性を両立したポートフォリオを構築

### 新規契約時と従前契約時の賃料差



## 財務戦略

# 保守的な運営に努め、 さらなる財務基盤の強化を図ります。

### 基本方針

取引金融機関との良好な関係を継続していくとともに、必要に応じて取引金融機関の拡充、借入期間の長期化、平均金利の低減、返済期限の分散化を進め、財務基盤の一層の強化を目指します。

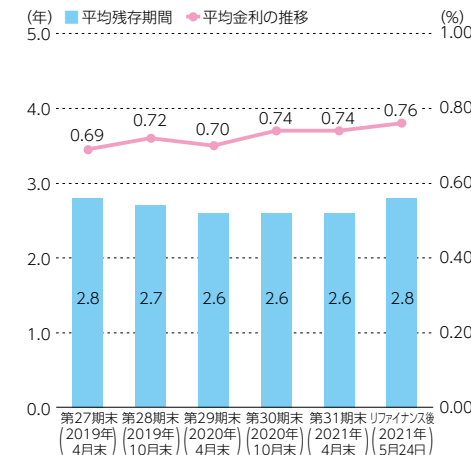
### 格付(2021年4月30日現在)

格付の内容	格付機関	対象	格付	見通し
	株式会社日本格付研究所(JCR)	長期発行体格付	A-	安定的

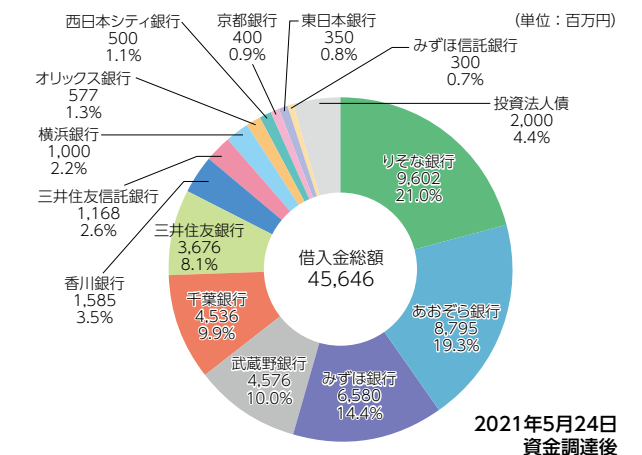
### 決算後の資金調達

決算後の2021年5月24日に返済期限を迎えた4,320百万円の借入金のリファイナンスを行い、返済期限の分散化を図りました。

### 有利子負債の平均残存期間・平均金利の推移

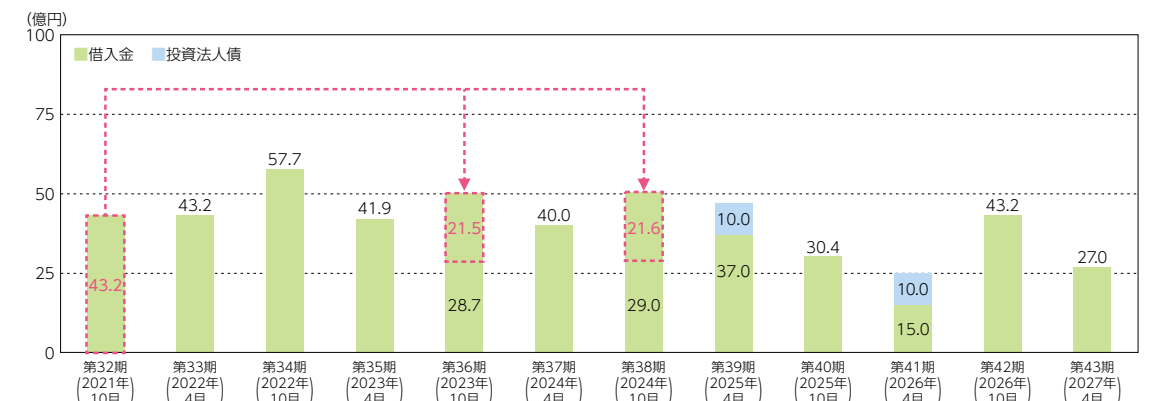


### 決算後の資金調達による取引金融機関・借入負債比率



### 資金調達後の有利子負債の返済・償還期限の分散状況

リファイナンスリスクの軽減を図るため、返済期限の分散化に努めています。



# ESGの取組み

## 基本方針

本投資法人及び本資産運用会社は、ESGへの取組みが重要であると考え、環境・社会への配慮や企業統治の推進を図っていきたく考えています。また、今後は外部認証の獲得にも積極的に取組みます。

## Environment (環境)



### ▶LED照明の導入(2021年4月末日時点)

導入済:25棟(うち当期導入1棟)  
来期導入予定:6棟

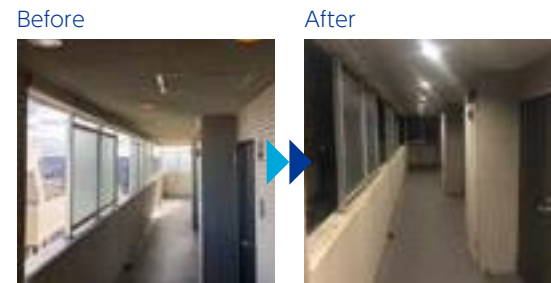
### ▶空調機の更新(2021年4月末日時点)

当期更新:117件

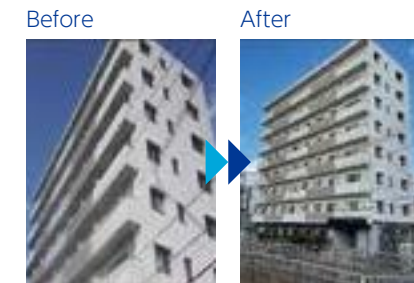
### ▶大規模修繕やバリューアップ工事による耐用年数の長期化

### ▶省エネ・3R啓発ポスター等の掲示

### ●プロシード柏エスト/LED照明の導入



### ●プロシード仙台小鶴新田/大規模修繕



### ●BELS(建築物省エネルギー性能表示制度)認証取得



## Social (社会)



本資産運用会社はPPP・PFI等の開発への取組みも行っており、公有地等を有効に活用し地域を活性化させ、図書館・学校・子育て支援施設などの施設整備後もスタートグループの総合力を活かしたエリアマネジメントを行っています。また、安全・安心への取組みも積極的に行っています。

### ●プロシード西新井

- ・スタートグループが開発を行った大規模賃貸住宅
- ・免震構造
- ・オール電化システムを採用
- ・災害対策型賃貸マンション(井戸・かまどベンチ等の設置)
- ・スタートグループが運営する保育園



### ●プロシード篠崎タワー

- ・江戸川区が行った開発事業として、スタートグループが整備した複合施設
- ・区民施設(図書館・生涯学習施設・ギャラリー・カフェ)
- ・民間施設(商業施設、住宅)



### ●プロシードTX流山セントラルパーク

- ・流山市の市有地有効活用事業
- ・学校法人暁星国際学園との協働の下で幼稚園、小学校及び賃貸住宅を整備



### ●プロシード両国2、プロシード千鳥町

- ・東京都と共同ファンドを設立
- ・子育て支援施設の整備促進への取組み
- ・認可保育所、シェアハウス



## Social (社会)



- ・免震構造(2021年4月末日時点)  
スタートCAM株式会社受注数:513棟  
本投資法人組入物件数:10棟
- ・井戸、かまどベンチ、カードキー、オートロック、IoTの導入
- ・スタートグループが所有している起震車を使った防災イベントの実施
- ・パブリックアートの設置  
PPP・PFI案件等を含めた多くの場所にパブリックアートを設置、アーティスト育成への貢献
- ・ヘルスケア/保育施設への投資
- ・ネットインフラ無料(2021年4月末日時点)  
導入済:56棟(うち当期導入4棟)  
来期導入予定:3棟
- ・従業員の資格取得の推奨・費用補助
- ・従業員の健康診断推進、女性活躍、ワークライフバランス、特別休暇
- ・従業員のテレワーク及び時差出勤の推奨

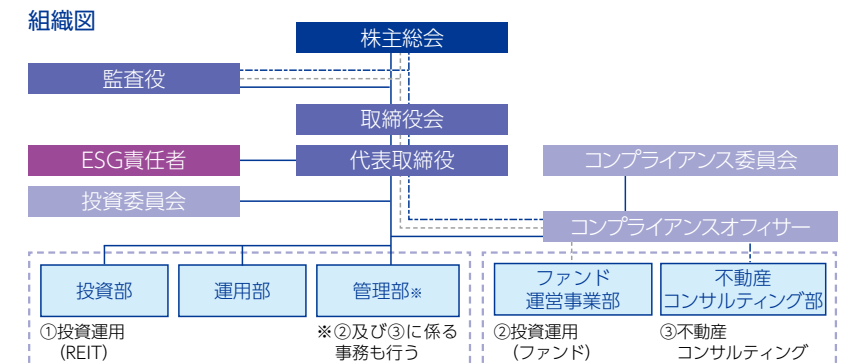


## Governance (ガバナンス)



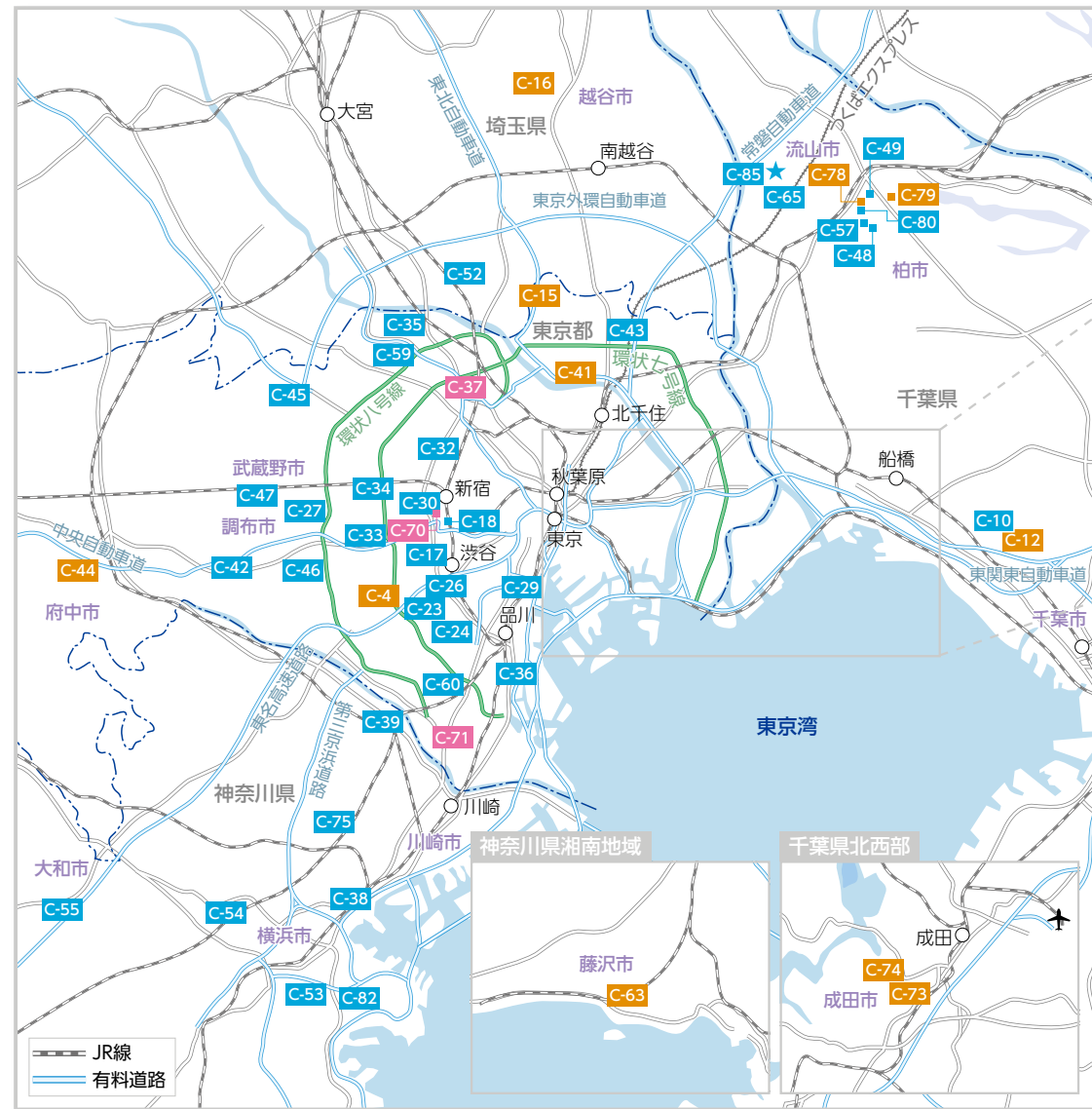
- ・利益相反の防止、リスク管理、情報開示、法令遵守
- ・取引にかかる意思決定フロー
- ・コンプライアンス委員会、投資委員会、内部監査の定期的な実施
- ・ESG責任者の設置
- ・セムポート出資

### 組織図

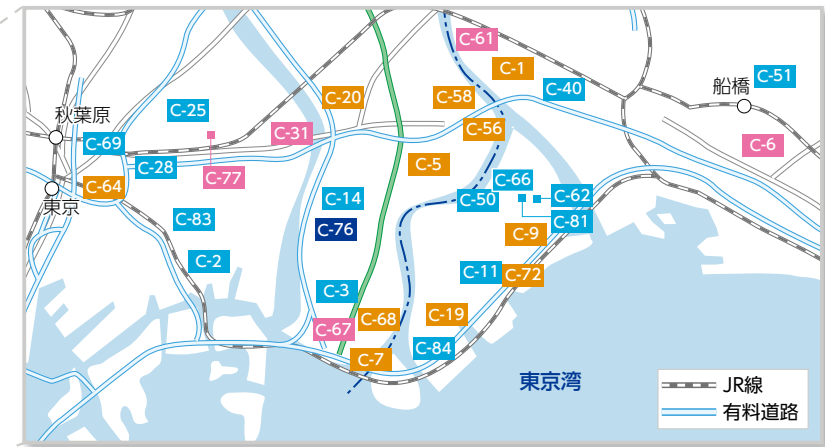


# ポートフォリオマップ (2021年4月30日現在)

## 東京周辺都市部



東京周辺拡大図



- |               |                 |                  |                       |
|---------------|-----------------|------------------|-----------------------|
| C-1 プロシード市川   | C-14 プロシード船堀    | C-51 プロシード船橋本町   | C-68 プロシード葛西2         |
| C-2 プロシード東陽町  | C-19 プロシード浦安    | C-56 プロシード篠崎2    | C-69 プロシード日本橋本町       |
| C-3 プロシード葛西   | C-20 プロシード新小岩   | C-58 プロシード篠崎タワー  | C-72 プロシード南行徳2        |
| C-5 プロシード瑞江   | C-25 プロシード本所吾妻橋 | C-61 プロシード市川南    | C-76 ライフサポートレジデンス船堀駅前 |
| C-6 プロシード船橋宮本 | C-28 プロシード両国    | C-62 プロシード市川妙典   | C-77 プロシード錦糸町         |
| C-7 プロシード南葛西  | C-31 プロシード亀戸    | C-64 プロシード日本橋堀留町 | C-81 プロシード市川妙典II      |
| C-9 プロシード行徳   | C-40 プロシード本八幡   | C-66 プロシード行徳2    | C-83 プロシード門前仲町        |
| C-11 プロシード南行徳 | C-50 プロシード行徳駅前  | C-67 プロシード西葛西    | C-84 プロシード舞浜          |

## 政令指定都市・地方主要都市

- |                      |                  |
|----------------------|------------------|
| G-21 プロシード西天満        | G-33 プロシード仙台小鶴新田 |
| G-22 プロシード神戸元町       | G-34 プロシード仙台上杉   |
| G-23 グループホームたのしい家 大正 | R-2 プロシード水戸      |
| G-26 プロシード弁天町        | R-3 プロシード水戸2     |
| G-27 プロシード長居公園通      | R-4 プロシード筑波学園都市  |
| G-30 プロシード兵庫駅前通      | R-5 プロシード水戸3     |
| G-15 プロシード福岡高宮       | G-8 プロシード太閤通     |
|                      | G-11 プロシード穂波町    |
|                      | G-13 プロシード新栄     |
|                      | G-14 プロシード千代田    |
|                      | G-17 プロシード金山     |
|                      | G-18 プロシード吹上     |
|                      | G-19 プロシード豊田     |
|                      | G-24 プロシード金山2    |
|                      | G-25 プロシード新瑞橋    |
|                      | G-31 プロシード瑞穂     |
|                      | G-32 プロシード大須     |
|                      | G-35 プロシード金山3    |

- |                  |                |                        |                               |
|------------------|----------------|------------------------|-------------------------------|
| C-4 プロシード三軒茶屋    | C-32 プロシード高田馬場 | C-46 プロシード千歳烏山         | C-70 プロシード西新宿                 |
| C-10 プロシード幕張本郷   | C-33 プロシード新高円寺 | C-47 プロシード三鷹           | C-71 プロシード鶴の木                 |
| C-12 プロシード幕張本郷2  | C-34 プロシード高円寺南 | C-48 プロシード柏エスト         | C-73 プロシードCO-Z東館              |
| C-15 プロシード竹ノ塚    | C-35 プロシード蓮根   | C-49 プロシード柏ノール         | C-74 プロシードCO-Z西館              |
| C-16 プロシードせんげん台2 | C-36 プロシード大井町  | C-52 プロシード西川口          | C-75 プロシード新横浜                 |
| C-17 プロシード松溝     | C-37 プロシード十条   | C-53 プロシード弘明寺          | C-78 プロシードK2                  |
| C-18 プロシード参宮橋    | C-38 プロシード白楽   | C-54 プロシード鶴ヶ峰          | C-79 プロシードK3アネックス             |
| C-23 プロシード都立大学   | C-39 プロシード新丸子  | C-55 プロシード相模大塚         | C-80 プロシードK5                  |
| C-24 プロシード都立大学2  | C-41 プロシード西新井  | C-57 プロシード柏トロワ         | C-82 ザ・パークハピオ横浜山手             |
| C-26 プロシード目黒青葉台  | C-42 プロシード調布   | C-59 プロシード東武練馬         | C-85 プロシード流山おおたかの森 <b>NEW</b> |
| C-27 プロシード杉並宮前   | C-43 プロシードTX六町 | C-60 プロシード雪谷           |                               |
| C-29 プロシード三田     | C-44 プロシード中河原  | C-63 プロシード藤沢鶴沼         |                               |
| C-30 プロシード中野新橋   | C-45 プロシード大泉学園 | C-65 プロシードTX流山セントラルパーク |                               |



# 運用資産一覧

## 取得済資産 (2021年4月30日現在)

物件番号(注1)	物件名	所在地	取得価格(千円)	投資割合(注2)	貸借対照表計上額(千円)	不動産鑑定評価額(千円)	総賃貸可能戸数(注3)	総賃貸可能駐車台数(注4)	稼働率(注4)	PML(%)	竣工年月日(注5)
C-1	プロシード市川	千葉県	1,076,000	1.2	1,000,712	1,390,000	50	42	98.1	5.9	1997年4月1日
C-2	プロシード東陽町	東京都	646,700	0.7	567,738	893,000	45	5	100.0	8.6	2003年1月31日
C-3	プロシード葛西	東京都	688,700	0.8	592,277	830,000	57	0	100.0	5.1	2003年3月1日
C-4	プロシード三軒茶屋	東京都	555,900	0.6	619,735	621,000	9	8	100.0	9.3	1990年6月29日
C-5	プロシード瑞江	東京都	602,600	0.7	616,019	778,000	28	22	96.5	7.0	1991年6月20日
C-6	プロシード船橋宮本	千葉県	419,900	0.5	443,978	587,000	33	1	100.0	4.7	1991年6月24日
C-7	プロシード南葛西	東京都	303,500	0.3	322,833	306,000	16	7	100.0	10.4	1993年3月12日
C-9	プロシード行徳	千葉県	315,600	0.4	334,853	346,000	20	7	90.0	6.7	1988年3月15日
C-10	プロシード幕張本郷	千葉県	279,300	0.3	271,402	320,000	34	3	97.0	8.7	1989年2月22日
C-11	プロシード南行徳	千葉県	287,300	0.3	294,213	330,000	26	6	93.8	6.8	1990年2月6日
C-12	プロシード幕張本郷2	千葉県	223,400	0.3	224,127	247,000	22	10	86.4	4.8	1989年9月24日
C-14	プロシード船堀	東京都	226,100	0.3	234,852	247,000	24	1	100.0	7.3	1991年10月11日
C-15	プロシード竹ノ塚	東京都	169,400	0.2	170,907	249,000	15	7	100.0	3.4	1994年3月10日
C-16	プロシードせんげん台2	埼玉県	86,700	0.1	91,177	111,000	12	3	100.0	3.3	1991年4月3日
C-17	プロシード松濤	東京都	937,400	1.1	872,930	982,000	40	6	97.7	5.3	2005年11月18日
C-18	プロシード参宮橋	東京都	497,600	0.6	478,787	496,000	26	0	92.4	7.0	2005年7月22日
C-19	プロシード浦安	千葉県	431,400	0.5	457,349	456,000	21	8	95.1	7.8	1992年6月4日
C-20	プロシード新小岩	東京都	465,200	0.5	496,425	553,000	27	9	100.0	7.1	1991年3月15日
C-24	プロシード都立大学	東京都	790,400	0.9	761,325	818,000	37	2	97.4	8.3	2006年3月13日
C-24	プロシード都立大学2	東京都	772,200	0.9	704,091	839,000	36	2	100.0	7.8	2006年9月7日
C-25	プロシード本所吾妻橋	東京都	339,800	0.4	291,985	466,000	19	0	100.0	6.7	2006年7月7日
C-26	プロシード目黒青葉台	東京都	466,700	0.5	448,444	466,000	24	1	100.0	11.6	2003年3月27日
C-27	プロシード杉並宮前	東京都	454,900	0.5	424,352	485,000	29	1	100.0	7.1	2004年1月26日
C-28	プロシード両国	東京都	443,900	0.5	423,417	587,000	27	5	100.0	6.9	2003年3月15日
C-29	プロシード三田	東京都	1,537,200	1.7	1,405,394	1,700,000	72	0	100.0	8.7	2006年2月6日
C-30	プロシード中野新橋	東京都	638,800	0.7	667,179	700,000	50	0	100.0	10.4	1992年9月24日
C-31	プロシード亀戸	東京都	339,000	0.4	341,659	346,000	23	0	100.0	7.6	1994年3月23日
C-32	プロシード高田馬場	東京都	223,700	0.3	249,374	274,000	17	0	100.0	13.8	1991年10月24日
C-33	プロシード新高円寺	東京都	742,100	0.8	774,867	894,000	57	0	100.0	10.0	1990年8月31日
C-34	プロシード高円寺南	東京都	277,400	0.3	306,653	251,000	20	0	100.0	11.7	1989年10月2日
C-35	プロシード蓮根	東京都	284,000	0.3	311,335	267,000	29	0	100.0	6.8	1991年7月17日
C-36	プロシード大井町	東京都	944,000	1.1	972,345	950,000	59	0	100.0	13.0	1992年4月13日
C-37	プロシード十条	東京都	533,000	0.6	553,114	558,000	30	0	100.0	7.2	1989年6月15日
C-38	プロシード白楽	神奈川県	241,000	0.3	256,755	185,000	27	0	100.0	16.4	1991年7月19日
C-39	プロシード新丸子	神奈川県	635,000	0.7	661,344	605,000	46	0	100.0	11.7	1988年9月12日
C-40	プロシード本八幡	千葉県	307,000	0.3	264,541	336,000	25	1	100.0	4.4	2004年1月9日
C-41	プロシード西新井(注6) [免震構造]	東京都	5,172,000	5.9	3,020,187	6,900,000	294	146	97.5	アルティア棟 3.9 オザリア棟 5.0 集会所棟 3.5 保育所棟 3.5	2007年7月20日
C-42	プロシード調布	東京都	460,500	0.5	395,249	586,000	26	0	100.0	6.4	2007年2月17日
C-43	プロシードTX六町	東京都	156,800	0.2	175,736	178,000	20	2	100.0	6.6	1991年6月21日
C-44	プロシード中河原(注7)	東京都	1,141,000	1.3	1,210,701	1,340,000	54	35	98.3	一番館 10.7 二番館 11.8	1989年4月1日
C-45	プロシード大泉学園	東京都	268,300	0.3	287,711	282,000	29	0	96.6	10.6	1991年11月26日
C-46	プロシード千歳烏山	東京都	289,600	0.3	326,239	334,000	28	0	100.0	11.7	1988年12月8日
C-47	プロシード三鷹	東京都	477,200	0.5	522,100	581,000	47	0	100.0	9.3	1988年12月16日
C-48	プロシード柏エースト	千葉県	732,000	0.8	666,378	720,000	44	5	95.7	4.5	2007年2月13日
C-49	プロシード柏ノール	千葉県	689,000	0.8	612,819	623,000	47	0	97.9	5.7	2007年2月13日
C-50	プロシード行徳駅前	千葉県	331,000	0.4	268,237	372,000	24	3	100.0	5.2	2007年9月4日
C-51	プロシード船橋本町	千葉県	531,700	0.6	487,713	598,000	40	0	97.5	5.7	2006年7月19日
C-52	プロシード西川口	埼玉県	881,000	1.0	948,811	839,000	104	1	90.4	5.5	1989年2月10日
C-53	プロシード弘明寺	神奈川県	552,000	0.6	558,045	586,000	77	0	88.4	19.0	1988年5月12日
C-54	プロシード鶴ヶ峰	神奈川県	356,000	0.4	361,315	378,000	50	4	96.0	7.2	1991年3月12日
C-55	プロシード相模大塚	神奈川県	234,000	0.3	228,549	217,000	29	7	97.5	12.9	1991年4月5日
C-56	プロシード篠崎2 [免震構造]	東京都	913,300	1.0	782,987	1,140,000	35	13	100.0	4.2	2008年9月18日
C-57	プロシード柏トトロウ	千葉県	537,100	0.6	463,269	674,000	38	6	97.6	5.4	2009年5月8日
C-58	プロシード篠崎タワー(注8)	東京都	1,564,000	1.8	1,334,369	2,250,000	88	30	96.2	高層棟 2.6 低層棟 4.4	2008年3月17日
C-59	プロシード東武練馬	東京都	422,000	0.5	403,756	573,000	35	2	92.3	7.7	2007年8月31日
C-60	プロシード雪谷	東京都	323,000	0.4	359,105	393,000	35	0	85.8	14.0	1991年10月7日
C-61	プロシード市川南	千葉県	687,000	0.8	694,899	966,000	66	17	94.1	2.0	1997年2月10日
C-62	プロシード市川妙典	千葉県	498,000	0.6	521,496	637,000	45	1	100.0	6.8	2003年3月15日
C-63	プロシード藤沢鶴沼	神奈川県	729,000	0.8	752,707	900,000	25	20	93.9	14.7	2001年3月30日
C-64	プロシード日本橋堀留町	東京都	1,485,800	1.7	1,508,137	1,760,000	37	2	96.9	7.5	2006年4月7日

物件番号(注1)	物件名	所在地	取得価格(千円)	投資割合(注2)	貸借対照表計上額(千円)	不動産鑑定評価額(千円)	総賃貸可能戸数(注3)	総賃貸可能駐車台数(注4)	稼働率(注4)	PML(%)	竣工年月日(注5)
C-65	プロシードTX流山セントラルパーク(注9) [免震構造]	千葉県	979,700	1.1	893,633	1,170,000	73	0	96.8	2.9	2014年4月11日
C-66	プロシード行徳2	千葉県	830,000	0.9	825,835	910,000	59	20	98.3	6.5	2006年10月7日
C-67	プロシード西葛西(注10)	東京都	875,600	1.0	955,983	1,020,000	63	39	100.0	一番館 11.0 二番館 8.1	(一番館)1993年10月17日 (二番館)1985年7月23日
C-68	プロシード葛西2 [免震構造]	東京都	750,000	0.8	837,248	933,000	29	6	95.5	7.1	2003年9月12日
C-69	プロシード日本橋本町	東京都	2,449,000	2.8	2,590,441	2,600,000	84	7	89.5	8.3	2003年2月25日
C-70	プロシード西新宿	東京都	2,549,000	2.9	2,635,773	2,680,000	66	5	91.3	4.5	2003年2月25日
C-71	プロシード鶴の木	東京都	917,000	1.0	922,497	999,000	29	4	93.1	13.9	2015年9月5日
C-72	プロシード南行徳2 [免震構造]	千葉県	1,080,000	1.2	1,079,218	1,160,000	36	18	100.0	6.4	2014年5月15日
C-73	プロシードCO-Z東館	千葉県	1,830,000	2.1	1,915,924	2,040,000	112	121	91.3	6.0	1997年3月10日
C-74	プロシードCO-Z西館	千葉県	971,000	1.1	1,033,174	1,080,000	71	87	88.8	6.0	1998年1月9日
C-75	プロシード新横浜	神奈川県	4,330,000	4.9	4,413,737	4,450,000	226	68	94.5	6.9	2007年4月19日
C-76	ライフサポートレジデンス船堀駅前	東京都	380,000	0.4	253,895	432,000	2	0	100.0	6.6	2013年1月14日
C-77	プロシード錦糸町	東京都	2,140,000	2.4	2,237,135	2,190,000	64	11	91.2	6.1	2005年7月1日
C-78	プロシードK2	千葉県	1,170,000	1.3	1,244,939	1,290,000	59	20	97.2	3.9	1995年2月10日
C-79	プロシードK3アネックス	千葉県	283,000	0.3	305,423	313,000	24	25	100.0	5.5	1997年3月2日
C-80	プロシードK5	千葉県	269,000	0.3	288,258	276,000	17	0	92.4	6.3	1998年2月13日
C-81	プロシード市川妙典II	千葉県	800,000	0.9	837,888	845,000	58	1	100.0	6.7	2003年3月15日
C-82	ザ・パークハビオ横浜山手	神奈川県	3,047,000	3.5	3,235,338	3,160,000	76	23	97.9	15.0	2015年2月2日
C-83	プロシード門前仲町	東京都	1,240,000	1.4	1,303,563	1,350,000	48	3	97.7	9.7	2020年1月18日
C-84	プロシード舞浜	千葉県	1,029,000	1.2	1,097,073	1,220,000	66	9	93.9	7.4	2020年2月10日
C-85	プロシード流山おおたかの森 [免震構造]	千葉県	1,069,000	1.2	1,172,614	1,100,000	50	0	98.6	0.1	2020年2月4日
首都圏主要都市合計			66,602,400	75.5	64,878,633	75,514,000	3,761	918	96.4		
G-8	プロシード太閤通	愛知県	403,400	0.5	327,384	487,000	44	6	89.2	11.3	2006年3月15日
G-11	プロシード穂波町	愛知県	275,000	0.3	220,353	243,000	10	8	64.3	10.5	2006年3月27日
G-13	プロシード新栄 [免震構造]	愛知県	792,500	0.9	621,007	979,000	77	11	93.6	7.1	2007年2月28日
G-14	プロシード千代田	愛知県	309,300	0.4	242,886	386,000	30	4	90.1	7.3	2007年3月20日
G-15	プロシード福岡高宮	福岡県	453,600	0.5	418,507	503,000	46	10	93.1	3.2	2007年3月12日
G-17	プロシード金山 [免震構造]	愛知県	1,022,000	1.2	924,123	1,400,000	94	18	94.3	6.0	2008年2月18日
G-18	プロシード吹上 [免震構造]	愛知県	499,000	0.6	449,914	652,000	48	15	94.0	6.2	2008年3月13日
G-19	プロシード豊田 [免震構造]	愛知県	219,000	0.2	199,282	304,000	27	8	90.5	6.7	2008年2月29日
G-21	プロシード西天満	大阪府	880,000	1.0	861,492	1,180,000	56	3	98.5	13.9	2007年11月30日
G-22	プロシード神戸元町	兵庫県	780,000	0.9	769,667	1,020,000	61	6	95.3	8.6	2007年12月21日
G-23	グループホームたのしい家大正	大阪府	158,000	0.2	154,629	185,000	1	0	100.0	14.8	2007年2月28日
G-24	プロシード金山2	愛知県	2,040,400	2.3	2,002,865	2,310,000	72	31	92.4	6.2	2007年8月22日
G-25	プロシード新瑞橋	愛知県	2,129,600	2.4	2,120,014	2,220,000	72	45	80.3	6.2	2005年8月19日
G-26	プロシード弁天町	大阪府	2,170,000	2.5	2,232,493	2,310,000	126	21	99.4	8.1	2008年1月11日
G-27	プロシード長居公園通	大阪府	1,070,000	1.							

# 資産運用の概況

## 1. 投資法人の運用状況等の推移

期 計算期間	単位	第27期	第28期	第29期	第30期	第31期
		自2018年11月1日 至2019年4月30日	自2019年5月1日 至2019年10月31日	自2019年11月1日 至2020年4月30日	自2020年5月1日 至2020年10月31日	自2020年11月1日 至2021年4月30日
営業収益	百万円	3,144	3,094	3,665	3,352	3,160
(うち不動産賃貸事業収益)	百万円	(3,119)	(3,089)	(3,116)	(3,106)	(3,113)
営業費用	百万円	1,769	1,730	1,790	1,769	1,797
(うち不動産賃貸事業費用)	百万円	(1,349)	(1,321)	(1,362)	(1,354)	(1,374)
営業利益	百万円	1,374	1,364	1,874	1,582	1,362
経常利益	百万円	1,178	1,154	1,685	1,394	1,163
当期純利益(a)	百万円	1,177	1,152	1,683	1,392	1,183
総資産額(b)	百万円	90,190	89,804	90,295	90,411	90,191
純資産額(c)	百万円	42,960	42,936	43,467	43,576	43,366
出資総額(純額)(注2)	百万円	41,684	41,684	41,684	41,684	41,684
発行済投資口の総口数(d)	口	253,777	253,777	253,777	253,777	253,777
1口当たり純資産額(c) / (d)	円	169,285	169,188	171,282	171,711	170,886
1口当たり当期純利益(注3)	円	4,585	4,541	6,635	5,487	4,662
分配金総額(e)	百万円	1,177	1,152	1,283	1,392	1,183
1口当たり分配金(e) / (d)	円	4,638	4,542	5,059	5,488	4,663
(うち1口当たり利益分配金)	円	(4,638)	(4,542)	(5,059)	(5,488)	(4,663)
(うち1口当たり利益超過分配金)	円	(-)	(-)	(-)	(-)	(-)
総資産経常利益率(注4)	%	1.3(2.6)	1.3(2.5)	1.9(3.8)	1.5(3.1)	1.3(2.6)
自己資本利益率(注4)	%	2.7(5.5)	2.7(5.3)	3.9(7.8)	3.2(6.3)	2.7(5.5)
自己資本比率(c) / (b)	%	47.6	47.8	48.1	48.2	48.1
配当性向(注4)	%	99.9	100.0	76.2	100.0	100.0
<b>【その他参考情報】</b>						
投資物件数(注5)	件	106	106	106	107	106
総賃貸可能戸数(注5)	戸	5,224	5,255	5,225	5,227	5,226
総賃貸可能面積	㎡	193,457.11	194,608.52	193,117.03	193,846.29	192,166.37
期末稼働率(注5)	%	96.3	95.7	95.9	95.2	95.4
減価償却費	百万円	618	619	629	650	650
資本的支出額	百万円	112	117	137	81	114
賃貸NOI(Net Operating Income)(注4)	百万円	2,388	2,386	2,382	2,401	2,389
1口当たりFFO(Funds from Operation)(注4)	円	6,994	6,978	6,956	7,086	7,051
FFO倍率(注4)	倍	12.3	15.2	13.1	14.2	16.0
デット・サービス・カバレッジ・レシオ(注4)	倍	12.5	11.8	15.6	13.1	12.0
金利償却前当期純利益	百万円	1,952	1,936	2,471	2,211	2,000
支払利息	百万円	156	164	158	169	167
有利子負債総額	百万円	46,046	45,646	45,646	45,646	45,646
期末総資産有利子負債比率(注4)	%	51.1	50.8	50.6	50.5	50.6
運用日数	日	181	184	182	184	181

(注1) 金額については、記載未満の桁数を切捨てにより表示しています。各種比率等については小数第2位を四捨五入して表示しています。但し、配当性向については小数第1位未満を切捨てて表示しています。

(注2) 出資総額(純額)は、出資総額から出資総額控除額を差し引いた金額を記載しています。

(注3) 1口当たり当期純利益は、当期純利益を日数加重平均投資口数で除することにより算出しています。

(注4) 記載した指標は以下の方法により算定しています。また、総資産経常利益率と自己資本利益率については、運用日数により年換算した数値を括弧内に併記しています。

総資産経常利益率	経常利益 / 平均総資産額 平均総資産額 = (期首総資産額 + 期末総資産額) ÷ 2
自己資本利益率	当期純利益 / 平均純資産額 平均純資産額 = (期首純資産額 + 期末純資産額) ÷ 2
配当性向	1口当たり分配金 / 1口当たり当期純利益 なお、第27期については、期中に自己投資口の取得及び消却を行ったことにより、期中の投資口数に変動が生じているため、次の算式により算出しています。
賃貸NOI	分配金総額(利益超過分配金は含まない) / 当期純利益
1口当たりFFO	不動産賃貸事業損益(不動産賃貸事業収益 - 不動産賃貸事業費用) + 減価償却費
FFO倍率	(当期純利益 + 減価償却費 + その他の償却費 - 不動産等売却益 + 不動産等売却損 + その他の売却費用) / 発行済投資口の総口数
デット・サービス・カバレッジ・レシオ	期末投資口価格 / 年換算後1口当たりFFO
期末総資産有利子負債比率	金利償却前当期純利益 / 支払利息(投資法人債利息を含みます。)
	有利子負債総額 / 総資産額

(注5) 投資物件数は、社会通念上、一体として認められる単位で記載しています。また、総賃貸可能戸数は、住居、事務所及び店舗等の用途に賃貸可能な戸数を記載し、期末稼働率は、決算日時点における総賃貸可能面積に占める賃貸面積の割合を記載しています。

(注6) 本投資法人の計算期間は、毎年5月1日から10月末日まで、及び11月1日から翌年の4月末日までの各6ヶ月間です。

## 2. 当期の資産の運用の経過

### (1) 投資法人の主な推移

本投資法人は、投資信託及び投資法人に関する法律(昭和26年法律第198号、その後の改正を含みます。以下「投信法」といいます。 )に基づき、2005年5月2日に出資金150百万円(750口)にて設立され、2005年6月15日に投信法第187条に基づく関東財務局への登録を完了(登録番号関東財務局長 第37号)、2005年11月29日に公募による投資口の追加発行(21,600口)を行い、翌日株式会社ジャスダック証券取引所(現株式会社東京証券取引所) JASDAQ市場。以下「JASDAQ市場」といいます。 )に上場(銘柄コード: 8979)しました。 JASDAQ市場上場後、3度の公募増資を経て、2010年7月27日に株式会社東京証券取引所不動産投資信託証券市場に上場(銘柄コード: 8979)し、それに伴って JASDAQ市場に2010年8月10日に上場廃止申請を行い、2010年10月1日をもって JASDAQ市場における上場を廃止しました。

本投資法人は、資産運用会社であるスタートアップアセットマネジメント株式会社(以下「本資産運用会社」といいます。 )に資産運用を委託し、その主たる用途が賃貸住宅に供される不動産(以下「賃貸住宅」といいます。 )及び主として賃貸住宅を裏付けとする特定資産(投信法第2条第1項に定める意味を有します。以下同じです。 )への投資を運用の中心としています。また、賃貸住宅の周辺領域であるマンスリーマンション、サービスアパートメント、ホテル及び高齢者向け施設(以下「賃貸住宅」とあわせて「賃貸住宅等」といいます。 )、その他賃貸収入により収益を見込むことができる不動産並びにこれらの不動産を裏付けとする特定資産も投資対象としています。賃貸住宅等の投資においては、とりわけ、本投資法人が最も需要が安定していると考えている平均的な所得層を対象にした賃貸住宅を主な投資対象とすることを基本方針としています。また、本投資法人は、スタートアップグループの能力を活用すること等により運用効率の向上を図り、中長期にわたる運用資産の着実な成長と安定した収益の確保を目指しています。

なお、当期末時点において、発行済投資口の総口数は253,777口、総資産額は90,191百万円、出資総額(純額)は41,684百万円となっています。

### (2) 投資環境と運用実績

当期の日本経済は、新型コロナウイルス感染症の影響により、依然厳しい状況が続き、サービス消費の悪化が見られた一方で、輸出や設備投資の一部回復を受け製造業中心に回復基調も見られました。コロナ禍においても、住宅特化型の本投資法人においては、現時点で判明している賃料収入減少等の影響は極めて限定的であり、短期的には運営への影響の懸念は見込まれません。

このような環境下、本投資法人が投資対象としている賃貸住宅市場の需要動向は、首都圏、大阪、名古屋、仙台、福岡等の大都市圏においては、安定的な需要が継続しており、住宅特化型の上場REIT各社が保有する賃貸マンションにおいても、高い稼働率が維持されている状況です。

不動産流通市場においては、良好な資金調達環境が継続しているなか、上場REIT、私募REITをはじめ国内外の投資家に引き続き旺盛な投資意欲が見られ、良質な物件の供給が限定的であることから、物件の取得競争は依然として過熱状態が継続し、売買価格は高止まりした状態が続いています。

当期は、築年数の経過に伴う大規模修繕工事等によるコストの増加及び設備の老朽化による競争力の低下等の将来の価格下落リスクを回避する見地から、2021年4月26日に(C-21)プロシード八千代緑ヶ丘Ⅰ(譲渡価格415百万円)及び(C-22)プロシード八千代緑ヶ丘Ⅱ(譲渡価格370.5百万円)の2物件を譲渡し、2021年4月27日に(C-85)プロシード流山おおたかの森(取得価格1,069百万円)を取得して資産の入れ替えを行いました。その結果、当期末現在における本投資法人の保有資産は106物件、取得価格の合計は88,268百万円、総賃貸可能面積は192,166.37㎡となりました。

本資産運用会社は、プロパティマネジメント会社であるスタートアップアセットマネジメント株式会社と緊密な連携を取ることで、賃料水準の改善や礼金収受等収入の増加を図りつつ、建物維持管理コストの削減にも取り組まれました。地域の特性や個別物件の優位性の把握、近隣競合物件との比較分析を徹底し、きめ細かく募集条件を設定し、募集店との協調による入居促進活動を行いました。また、継続的に空室を早期商品化へ転換を図ることにより、高稼働率の維持を指向して来ましたが、これらの施策によって、ポートフォリオ全体の稼働率は、期中を通じて目標ラインとする95.0%を超える稼働率で安定推移し、期中の平均稼働率は95.6%、期末(2021年4月末)の稼働率は95.4%となりました。

### (3) 資金調達の状況

当期は、2020年11月24日に返済期限の到来した長期借入金3,700百万円の返済に充当するために、長期借入金2,700百万円(借入期間6年)の借入及び以下の第2回無担保投資法人債1,000百万円の発行を行いました。なお、当該借入については、金利上昇リスクをヘッジするため、金利スワップ契約を締結し、実質的に金利を固定化しました。

名称	: スタートアッププロシード投資法人第2回無担保投資法人債 (特定投資法人債限定同順位特約付)
発行価格	: 1,000百万円
利率	: 年0.540%
発行日	: 2020年11月19日
償還期限	: 2025年11月19日
担保及び保証	: 無担保・無保証

この結果、当期末現在における1年内返済予定の長期借入金は8,640百万円、長期借入金は35,006百万円、投資法人債は2,000百万円、期末有利子負債残高は45,646百万円、期末総資産有利子負債比率は50.6%となりました。

なお、本書の日付現在における本投資法人の格付の状況は以下のとおりです。

信用格付業者	信用格付	
株式会社日本格付研究所(JCR)	長期発行体格付 A- (安定的)	債券格付 A-

### (4) 業績及び分配の概要

上記のような運用の結果、当期の業績として、営業収益3,160百万円、営業利益1,362百万円、経常利益1,163百万円、当期純利益1,183百万円を計上しました。

分配金については、租税特別措置法(昭和32年法律第26号、その後の改正を含み、以下「租税特別措置法」といいます。 )第67条の15の適用により、利益分配金の最大額が損金算入されることを企図して、投資口1口当たりの分配金が1円未満となる端数部分を除く当期末処分利益全額を分配することとし、この結果、投資口1口当たりの分配金は4,663円となりました。

### 3. 増資等の状況

払込年月日	摘要	発行済投資口の総口数(口)		出資総額(純額)(百万円)(注1)		備考
		増減	合計	増減	合計	
2005年5月2日	私 募 設 立	750	750	150	150	(注2)
2005年11月29日	公 募 増 資	21,600	22,350	4,104	4,254	(注3)
2005年12月27日	第三者割当増資	27	22,377	5	4,259	(注4)
2006年5月1日	公 募 増 資	13,500	35,877	2,487	6,746	(注5)
2006年5月31日	第三者割当増資	1,000	36,877	184	6,930	(注6)
2006年11月21日	公 募 増 資	25,700	62,577	4,469	11,400	(注7)
2006年12月19日	第三者割当増資	1,000	63,577	173	11,574	(注8)
2007年11月22日	公 募 増 資	44,400	107,977	7,136	18,710	(注9)
2013年5月1日	公 募 増 資	37,000	144,977	6,607	25,318	(注10)
2014年11月4日	公 募 増 資	28,800	173,777	4,777	30,096	(注11)
2016年11月21日	公 募 増 資	83,000	256,777	12,134	42,230	(注12)
2019年4月26日	消 却	△3,000	253,777	△545	41,684	(注13)

(注1) 出資総額(純額)は、出資総額から出資総額控除額を差し引いた金額を記載しています。  
 (注2) 本投資法人は、2005年5月2日に設立されました。  
 (注3) 1口当たり発行価格200,000円(発行価額(引受価額)190,000円)にて、新規物件の取得資金の調達を目的として公募により投資口を追加発行しました。  
 (注4) (注3)に記載した公募増資にあたり新光証券株式会社(2009年5月7日付でみずほ証券株式会社と合併しましたが、旧名称で記載しています。以下、同じです。)が行ったオーバーアロットメントによる売出しに関連して、新光証券株式会社に対して1口当たり発行価額190,000円にて、第三者割当により投資口を追加発行しました。  
 (注5) 1口当たり発行価格192,103円(発行価額(引受価額)184,262円)にて、新規物件の取得資金及び借入金の返済の一部等に充当するため、公募により投資口を追加発行しました。  
 (注6) (注5)に記載した公募増資にあたり新光証券株式会社が行ったオーバーアロットメントによる売出しに関連して、新光証券株式会社に対して1口当たり発行価額184,262円にて、第三者割当により投資口を追加発行しました。  
 (注7) 1口当たり発行価格181,300円(発行価額(引受価額)173,900円)にて、新規物件の取得資金及び借入金の返済の一部等に充当するため、公募により投資口を追加発行しました。  
 (注8) (注7)に記載した公募増資にあたり新光証券株式会社が行ったオーバーアロットメントによる売出しに関連して、新光証券株式会社に対して1口当たり発行価額173,900円にて、第三者割当により投資口を追加発行しました。  
 (注9) 1口当たり発行価格167,580円(発行価額(引受価額)160,740円)にて、新規物件の取得資金に充当するため、公募により投資口を追加発行しました。  
 (注10) 1口当たり発行価格185,035円(発行価額(引受価額)178,582円)にて、新規物件の取得資金に充当するため、公募により投資口を追加発行しました。  
 (注11) 1口当たり発行価格171,882円(発行価額(引受価額)165,888円)にて、新規物件の取得資金に充当するため、公募により投資口を追加発行しました。  
 (注12) 1口当たり発行価格151,320円(発行価額(引受価額)146,198円)にて、新規物件の取得資金に充当するため、公募により投資口を追加発行しました。  
 (注13) 2019年3月27日から2019年4月4日にかけて、証券会社との自己投資口取得に係る取引一任契約に基づく東京証券取引所における市場買付けにより、自己投資口の取得を行いました。取得した自己投資口(3,000口)については、2019年4月22日に開催された本投資法人役員会における決議に基づき、そのすべてを2019年4月26日に消却しました。

#### 【投資証券の取引所価格の推移】

本投資法人の投資証券が上場する東京証券取引所における期別の最高・最低価格(終値)は以下のとおりです。

期	第27期	第28期	第29期	第30期	第31期
決算年月	2019年4月	2019年10月	2020年4月	2020年10月	2021年4月
最高	184,700円	213,800円	211,500円	214,000円	232,000円
最低	164,300円	172,300円	146,000円	183,400円	190,700円

### 4. 分配金等の実績

当期の分配金につきましては、税制の特例(租税特別措置法第67条の15)の適用により、利益分配金の最大額が損算入されることを企図して、投資口1口当たりの分配金が1円未満となる端数部分を除く当期未処分利益の全額を分配することとし、投資口1口当たりの分配金は4,663円となりました。

期	第27期	第28期	第29期	第30期	第31期
計算期間	自2018年11月1日 至2019年4月30日	自2019年5月1日 至2019年10月31日	自2019年11月1日 至2020年4月30日	自2020年5月1日 至2020年10月31日	自2020年11月1日 至2021年4月30日
当期未処分利益総額	1,177,098千円	1,152,707千円	1,683,923千円	1,392,789千円	1,183,395千円
利益留保額	80千円	52千円	400,065千円	61千円	33千円
金銭の分配金総額 (1口当たり分配金)	1,177,017千円 (4,638円)	1,152,655千円 (4,542円)	1,283,857千円 (5,059円)	1,392,728千円 (5,488円)	1,183,362千円 (4,663円)
うち利益分配金総額 (1口当たり利益分配金)	1,177,017千円 (4,638円)	1,152,655千円 (4,542円)	1,283,857千円 (5,059円)	1,392,728千円 (5,488円)	1,183,362千円 (4,663円)
うち出資払戻総額 (1口当たり出資払戻額)	－千円 (－円)	－千円 (－円)	－千円 (－円)	－千円 (－円)	－千円 (－円)
出資払戻総額のうち一時差異等 調整引当額からの分配金総額 (1口当たり出資払戻額のうち1口 当たり一時差異等調整引当額分配金)	－千円 (－円)	－千円 (－円)	－千円 (－円)	－千円 (－円)	－千円 (－円)
出資払戻総額のうち税法上の出資 等減少分配からの分配金総額 (1口当たり出資払戻額のうち税法 上の出資等減少分配からの分配金)	－千円 (－円)	－千円 (－円)	－千円 (－円)	－千円 (－円)	－千円 (－円)

### 5. 今後の運用方針及び対処すべき課題

今後の日本経済は、ワクチン普及の期待が高まる中、新型コロナウイルス感染症の影響は続き、海外経済の回復を背景に、輸出や設備投資の堅調な推移によりプラス成長に転じる見方があるものの、個人消費は感染状況に大きく左右される状況が続くと思われます。不動産売買市場においては、低金利等の良好な資金調達環境を背景に上場REIT、私募REIT、国内事業法人等のマーケット参加者の投資意欲は引き続き高いものがあり、取引価格は高値圏での推移が予想されます。また、賃貸住宅市場においても、東京圏を中心に引き続き高い稼働率と賃料単価の上昇傾向は一定程度継続するものと考えられます。

#### (1) 外部成長戦略

本投資法人は、本資産運用会社とスタートコーポレーション株式会社、スタートデベロップメント株式会社及びスタートアメニティ株式会社との間で各々締結したパイプラインサポート契約並びにスタートCAM株式会社との間で締結した物件情報提供契約等により構築されるスタートグループとの広範な協力関係に基づき、新たな優良投資用不動産の取得機会の拡大に努めます。また、スタートグループの開発物件の取得に加え、金融市場並びに不動産売買・流通市場の動向を慎重に見極めながら、中長期的に安定した収益の見込める良質な新築・築浅物件の取得の検討を行い、資産規模の拡大、ポートフォリオの質的向上を目指します。なお、外部成長の経過において、一部小型物件や築年数が経過した資産の譲渡も引き続き並行して検討していきます。

#### (2) 内部成長戦略

当期に引き続き、プロパティマネジメント会社であるスタートアメニティ株式会社、リーシング業務の再委託先であるスタートピタットハウス株式会社との緊密な連携のもと、高品質の管理サービスの提供により入居者の利便性、快適性の向上に努めるとともに、画一的な運用にとどまることなく、各エリアの不動産賃貸市場の動向、個別物件の特性に応じたきめ細かな運用を行うことにより、運用資産の収益・稼働率の向上と経費の削減を図ります。

#### (3) 財務戦略

本投資法人は、資産取得時の円滑な資金調達及びリファイナンスリスクの軽減を見据え、取引金融機関との良好な関係を継続していくとともに、必要に応じて取引金融機関の拡充、調達コストの低減、借入期間の長期化、返済期限の分散化及び金利の固定化を進めながら、投資法人債の発行も含め財務基盤の一層の強化と資金調達の多様化を目指します。

### 6. 決算後に生じた重要な事実

該当事項はありません。

#### (参考情報)

##### 資金の借入(借換)

本投資法人は、2021年5月24日に返済期限が到来したタムローン2G(借入金額残高4,320百万円)の返済に充当するために以下のとおりタムローン2R及びタムローン2Sの借入を行いました。

	タムローン2R	タムローン2S
借入先	株式会社りそな銀行 株式会社あおぞら銀行 株式会社みずほ銀行 株式会社武蔵野銀行 株式会社千葉銀行 株式会社香川銀行 三井住友信託銀行株式会社	
借入金額	2,159百万円	2,161百万円
借入日	2021年5月24日	
元本返済期日	2023年5月24日	2024年5月24日
金利(注)	変動金利(基準金利(全銀協1ヶ月日本円TIBOR)+0.420%)	変動金利(基準金利(全銀協1ヶ月日本円TIBOR)+0.480%)
元本返済方法	期限一括返済	
担保の有無	無担保	
保証の有無	無保証	

(注) 利払期日に支払う利息の計算期間に適用する基準金利は、各利払期日の直前の利払期日(初回は借入実行日)の2営業日前における全銀協1ヶ月日本円TIBORです。

## 投資法人の概況

### 1. 出資の状況

期	第27期	第28期	第29期	第30期	第31期
決算年月	2019年4月30日現在	2019年10月31日現在	2020年4月30日現在	2020年10月31日現在	2021年4月30日現在
発行可能投資口総口数	2,000,000口	2,000,000口	2,000,000口	2,000,000口	2,000,000口
発行済投資口の総口数	253,777口	253,777口	253,777口	253,777口	253,777口
出資総額(純額)(注)	41,684百万円	41,684百万円	41,684百万円	41,684百万円	41,684百万円
投資主数	15,417人	14,355人	13,420人	12,955人	12,373人

(注)出資総額(純額)は、出資総額から出資総額控除額を差し引いた金額を記載しています。

### 2. 投資口に関する事項

2021年4月30日現在における保有する投資口の比率が高い上位20位の投資主は、以下のとおりです。

氏名又は名称	所有投資口数(口)	発行済投資口の総口数に対する所有投資口数の割合(%) (注)
株式会社日本カストディ銀行(信託口)	41,491	16.34
スタートコーポレーション株式会社	34,153	13.45
日本マスタートラスト信託銀行株式会社(信託口)	27,372	10.78
株式会社日本カストディ銀行(証券投資信託口)	14,748	5.81
野村信託銀行株式会社(投信口)	9,341	3.68
近畿産業信用組合	3,313	1.30
SMBC日興証券株式会社	2,952	1.16
モルガン・スタンレーMUFG証券株式会社	2,845	1.12
SSBTC CLIENT OMNIBUS ACCOUNT	2,206	0.86
野村証券株式会社	2,022	0.79
個人投資主	2,000	0.78
JP MORGAN CHASE BANK 385771	1,851	0.72
株式会社豊州	1,774	0.69
BNYM SA/NV FOR BNYM FOR BNYM GCM CLIENT ACCTS M ILM FE	1,573	0.61
三菱UFJモルガン・スタンレー証券株式会社	1,541	0.60
BNYM SA/NV FOR BNYM FOR BNYM GCM CLIENT ACCOUNTS M LSCB RD	1,395	0.54
株式会社日本カストディ銀行(信託口7)	1,343	0.52
STATE STREET BANK AND TRUST COMPANY 505012	1,139	0.44
STATE STREET BANK WEST CLIENT - TREATY 505234	1,106	0.43
J. P. MORGAN SECURITIES PLC	1,085	0.42
合計	155,250	61.17

(注)発行済投資口の総口数に対する所有投資口数の割合は、小数第2位未満を四捨五入して表示しています。

### 3. 役員等に関する事項

2021年4月30日現在における執行役員、監督役員及び会計監査人は以下のとおりです。

役職名	役員等の氏名又は名称	主な兼職等	当該営業期間における役職毎の報酬の総額(千円)
執行役員(注1)	平出 和也	スタートアセットマネジメント株式会社 代表取締役 株式会社スタート総合研究所 取締役	-
監督役員(注1)	野村 茂樹	奥野総合法律事務所・外国法共同事業 弁護士 社会福祉法人全国盲ろう者協会 理事 社会福祉法人日本盲人福祉委員会 評議員	600
監督役員(注1)	松下 素久	松下公認会計士事務所 公認会計士 共立信用組合 監事 日産証券株式会社 取締役(監査等委員)	600
会計監査人(注2)(注3)	監査法人 日本橋事務所	-	8,580

(注1)執行役員及び監督役員は、いずれも本投資法人の投資口を自己又は他人の名義で所有していません。また、監督役員は、上記記載以外の他の法人の役員である場合がありますが、上記を含めていずれも本投資法人と利害関係はありません。

(注2)会計監査人の解任については、投信法の定めに従い、また、不再任については、監査の品質、監査報酬額等その他諸般の事情を総合的に勘案し、本投資法人の役員会において検討します。

(注3)監査法人日本橋事務所への報酬の総額には、公認会計士法(昭和23年法律第103号。その後の改正を含みます。)第2条第1項の業務以外に合意された手続に関する業務等に係る報酬2,080千円が含まれています。

## 4. 資産運用会社、資産保管会社及び一般事務受託者

2021年4月30日現在における資産運用会社等は以下のとおりです。

委託区分	氏名又は名称
資産運用会社	スタートアセットマネジメント株式会社
資産保管会社	三井住友信託銀行株式会社
一般事務受託者(経理に関する事務、投資主名簿等の管理に関する事務)	三井住友信託銀行株式会社
一般事務受託者(機関の運営に関する事務)	スタートアセットマネジメント株式会社
一般事務受託者(投資法人債に関する事務)	株式会社りそな銀行 株式会社みずほ銀行

## 投資法人の運用資産の状況

### 1. 本投資法人の資産の構成

資産の種類	地域等	第30期 (2020年10月31日現在)		第31期 (2021年4月30日現在)	
		保有総額 (千円)(注1)	対総資産比率 (%) (注2)	保有総額 (千円)(注1)	対総資産比率 (%) (注2)
不動産信託受益権	首都圏主要都市	64,838,476	71.7	64,878,633	71.9
	政令指定都市	19,016,670	21.0	18,908,964	21.0
	地方主要都市	2,304,151	2.5	2,277,588	2.5
小計		86,159,298	95.3	86,065,187	95.4
預金・その他の資産		4,252,408	4.7	4,126,771	4.6
資産総額計		90,411,706	100.0	90,191,958	100.0

(注1)「保有総額」は、決算日時点の貸借対照表計上額(信託不動産については、減価償却後の帳簿価額)によっており、千円未満を四捨五入して記載しています。  
(注2)「対総資産比率」は、資産総額計に対する不動産信託受益権及び預金・その他の資産の比率をいい、小数第2位を四捨五入して記載しています。

### 2. 主要な保有資産

2021年4月30日現在、本投資法人が保有する主要な保有資産(帳簿価額上位10物件)の概要は以下のとおりです。

物件番号	物件名	帳簿価額 (千円) (注1)	賃貸可能 面積(m <sup>2</sup> ) (注2)	賃貸面積 (m <sup>2</sup> ) (注3)	稼働率 (%)	対賃貸事業 収入比率 (%) (注4)	主たる 用途
C-75	プロシード新横浜	4,413,737	5,457.56	5,159.88	94.5	3.7	共同住宅
C-82	ザ・パークハビオ横浜山手	3,235,338	2,654.69	2,599.52	97.9	2.1	共同住宅
C-41	プロシード西新井	3,020,187	20,137.85	19,626.88	97.5	9.7	共同住宅
C-70	プロシード西新宿	2,635,773	2,461.88	2,247.15	91.3	2.0	共同住宅
C-69	プロシード日本橋本町	2,590,441	2,553.89	2,284.71	89.5	1.9	共同住宅
C-77	プロシード錦糸町	2,237,135	2,302.92	2,099.81	91.2	1.7	共同住宅
G-26	プロシード弁天町	2,232,493	4,134.70	4,109.61	99.4	2.1	共同住宅
G-25	プロシード新瑞橋	2,120,014	5,335.93	4,287.31	80.3	1.9	共同住宅
G-24	プロシード金山2	2,002,865	4,218.01	3,897.88	92.4	2.1	共同住宅
C-73	プロシードCO-Z東館	1,915,924	6,873.33	6,278.55	91.3	2.2	共同住宅
合計		26,403,912	56,130.76	52,591.30	93.7	29.4	-

(注1)「帳簿価額」は、記載未満の桁数を四捨五入して表示しています。  
(注2)「賃貸可能面積」は、建物毎の総賃貸可能面積を意味し、土地(平面駐車場)の賃貸可能面積を含まず、賃貸借契約書及び当該物件の図面に表示されているものを記載しています。  
(注3)「賃貸面積」は、建物毎の総賃貸面積を意味し、土地の賃貸面積を含まず、賃貸借契約書に表示されているものを記載しています。  
(注4)「対賃貸事業収入比率」は、各物件の賃貸事業収入のポートフォリオ全体の賃貸事業収入に対する割合をいい、小数第2位を四捨五入して記載しています。このため各項目の数値の和が、合計と一致しない場合があります。

### 3. 不動産等組入資産明細

2021年4月30日現在、本投資法人が保有する資産(不動産又は不動産を主な信託財産とする信託受益権等)の明細は以下のとおりです。

物件番号	物件名	所在地(住居表示)	所有形態	賃貸可能 面積(m <sup>2</sup> )	期末算定価額 (千円)(注)	帳簿価額 (千円)
C-1	プロシード市川	千葉県市川市新田二丁目33番17号	信託受益権	3,322.17	1,390,000	1,000,712
C-2	プロシード東陽町	東京都江東区南砂二丁目1番7号	信託受益権	1,085.56	893,000	567,738
C-3	プロシード葛西	東京都江戸川区中葛西五丁目41番6号	信託受益権	1,243.80	830,000	592,277
C-4	プロシード三軒茶屋	東京都世田谷区三軒茶屋二丁目41番1号	信託受益権	1,019.27	621,000	619,735
C-5	プロシード瑞江	東京都江戸川区南篠崎町三丁目24番10号	信託受益権	2,076.68	778,000	616,019
C-6	プロシード船橋宮本	千葉県船橋市宮本一丁目22番13号	信託受益権	1,685.73	587,000	443,978
C-7	プロシード南葛西	東京都江戸川区南葛西六丁目2番26号	信託受益権	1,045.28	306,000	322,833
C-9	プロシード行徳	千葉県市川市入船8番2号	信託受益権	1,218.56	346,000	334,853
C-10	プロシード幕張本郷	千葉県千葉市花見川区幕張本郷六丁目2番15号	信託受益権	963.00	320,000	271,402
C-11	プロシード南行徳	千葉県市川市福栄三丁目12番10号	信託受益権	838.95	330,000	294,213
C-12	プロシード幕張本郷2	千葉県千葉市花見川区幕張本郷五丁目19番13号	信託受益権	1,104.84	247,000	224,127
C-14	プロシード船堀	東京都江戸川区船堀五丁目5番16号	信託受益権	479.52	247,000	234,852
C-15	プロシード竹ノ塚	東京都足立区入谷二丁目16番6号	信託受益権	860.55	249,000	170,907
C-16	プロシードせんげん台2	埼玉県越谷市千間台西五丁目7番6号	信託受益権	695.81	111,000	91,177
C-17	プロシード松濤	東京都渋谷区松濤二丁目3番11号	信託受益権	890.22	982,000	872,930

物件番号	物件名	所在地 (住居表示)	所有形態	賃貸可能面積 (㎡)	期末算定価額 (千円) (注)	帳簿価額 (千円)
C-18	プロシード参宮橋	東京都渋谷区代々木三丁目5番10号	信託受益権	527.88	496,000	478,787
C-19	プロシード浦安	千葉県浦安市富士見一丁目2番1号	信託受益権	1,786.58	456,000	457,349
C-20	プロシード新小岩	東京都江戸川区松島二丁目31番14号	信託受益権	1,629.07	553,000	496,425
C-23	プロシード都立大学	東京都目黒区八雲一丁目5番8号	信託受益権	808.65	818,000	761,325
C-24	プロシード都立大学 2	東京都目黒区平町一丁目2番3号	信託受益権	831.74	839,000	704,091
C-25	プロシード本所吾妻橋	東京都墨田区東駒形四丁目15番13号	信託受益権	570.53	466,000	291,985
C-26	プロシード目黒青葉台	東京都目黒区青葉台三丁目5番2号	信託受益権	485.15	466,000	448,444
C-27	プロシード杉並宮前	東京都杉並区宮前一丁目15番12号	信託受益権	680.50	485,000	424,352
C-28	プロシード両国	東京都墨田区緑一丁目20番4号	信託受益権	702.54	587,000	423,417
C-29	プロシード三田	東京都港区芝二丁目30番9号	信託受益権	1,500.57	1,700,000	1,405,394
C-30	プロシード中野新橋	東京都中野区弥生町二丁目13番8号	信託受益権	849.08	700,000	667,179
C-31	プロシード亀戸	東京都江東区亀戸九丁目5番13号	信託受益権	853.98	346,000	341,659
C-32	プロシード高田馬場	東京都新宿区高田馬場三丁目43番18号	信託受益権	278.36	274,000	249,374
C-33	プロシード新高円寺	東京都杉並区堀ノ内三丁目10番21号	信託受益権	1,040.24	894,000	774,867
C-34	プロシード高円寺南	東京都杉並区高円寺南五丁目2番9号	信託受益権	337.05	251,000	306,653
C-35	プロシード蓮根	東京都板橋区蓮根一丁目11番3号	信託受益権	587.13	267,000	311,335
C-36	プロシード大井町	東京都品川区東大井五丁目8番9号	信託受益権	961.88	950,000	972,345
C-37	プロシード十条	東京都北区十条四丁目9番17号	信託受益権	1,206.90	558,000	553,114
C-38	プロシード白楽	神奈川県横浜市神奈川区白幡南町1番12号	信託受益権	445.16	185,000	256,755
C-39	プロシード新丸子	神奈川県川崎市中原区小杉町一丁目547番地24	信託受益権	759.00	605,000	661,344
C-40	プロシード本八幡	千葉県市川市南八幡五丁目10番8号	信託受益権	602.39	336,000	264,541
C-41	プロシード西新井	東京都立区立西新井栄町一丁目18番11号、12号、13号、14号	信託受益権	20,137.85	6,900,000	3,020,187
C-42	プロシード調布	東京都調布市布田一丁目28番4号	信託受益権	764.48	586,000	395,249
C-43	プロシードTX六町	東京都足立区東保木間一丁目16番17号	信託受益権	518.31	178,000	175,736
C-44	プロシード中河原	東京都府中市分梅町五丁目10番1号	信託受益権	3,061.94	1,340,000	1,210,701
C-45	プロシード大泉学園	東京都練馬区東大泉四丁目19番6号	信託受益権	483.43	282,000	287,711
C-46	プロシード千歳烏山	東京都世田谷区上祖師谷二丁目38番30号	信託受益権	449.96	334,000	326,239
C-47	プロシード三鷹	東京都三鷹市下連雀三丁目16番3号	信託受益権	739.48	581,000	522,100
C-48	プロシード柏エスト	千葉県柏市柏三丁目8番19号	信託受益権	1,279.93	720,000	666,378
C-49	プロシード柏ノール	千葉県柏市柏五丁目8番17号	信託受益権	1,391.55	623,000	612,819
C-50	プロシード行徳駅前	千葉県市川市行徳駅前二丁目1番18号	信託受益権	659.68	372,000	268,237
C-51	プロシード船橋本町	千葉県船橋市本町六丁目19番18号	信託受益権	996.44	598,000	487,713
C-52	プロシード西川口	埼玉県川口市市並木四丁目2番18号	信託受益権	1,630.24	839,000	948,811
C-53	プロシード弘明寺	神奈川県横浜市南区中里一丁目4番12号	信託受益権	1,246.48	586,000	558,045
C-54	プロシード鶴ヶ峰	神奈川県横浜市旭区鶴ヶ峰二丁目9番6号	信託受益権	855.00	378,000	361,315
C-55	プロシード相模大塚	神奈川県大和市桜森二丁目13番5号	信託受益権	741.24	217,000	228,549
C-56	プロシード篠崎2	東京都江戸川区篠崎町七丁目21番13号	信託受益権	2,134.07	1,140,000	782,987
C-57	プロシード柏トローワ	千葉県柏市柏三丁目9番3号	信託受益権	1,149.95	674,000	463,269
C-58	プロシード篠崎タワー	東京都江戸川区篠崎町七丁目20番19号	信託受益権	5,117.49	2,250,000	1,334,369
C-59	プロシード東武練馬	東京都板橋区徳丸一丁目3番11号	信託受益権	779.84	573,000	403,756
C-60	プロシード雪谷	東京都大田区南雪谷一丁目15番20号	信託受益権	600.62	393,000	359,105
C-61	プロシード市川南	千葉県市川市市川南一丁目9番27号	信託受益権	1,635.59	966,000	694,899
C-62	プロシード市川妙典	千葉県市川市塩焼二丁目14番15号	信託受益権	945.00	637,000	521,496
C-63	プロシード藤沢鶴沼	神奈川県藤沢市鶴沼石上二丁目6番6号	信託受益権	2,005.76	900,000	752,707
C-64	プロシード日本橋堀留町	東京都中央区日本橋堀留町二丁目4番8号	信託受益権	1,904.45	1,760,000	1,508,137
C-65	プロシードTX流山セントラルパーク	千葉県流山市前平177番地1 連B139街区3-2、9-3	信託受益権	2,976.85	1,170,000	893,633
C-66	プロシード行徳2	千葉県市川市福栄一丁目6番6号	信託受益権	1,626.54	910,000	825,835
C-67	プロシード西葛西	東京都江戸川区清新町二丁目7番6号、7番1号	信託受益権	2,993.52	1,020,000	955,983
C-68	プロシード葛西2	東京都江戸川区東葛西二丁目15番7号	信託受益権	2,140.59	933,000	837,248
C-69	プロシード日本橋本町	東京都中央区日本橋本町四丁目10番5号	信託受益権	2,553.89	2,600,000	2,590,441
C-70	プロシード西新宿	東京都新宿区西新宿三丁目7番23号	信託受益権	2,461.88	2,680,000	2,635,773
C-71	プロシード鶴の木	東京都大田区鶴の木二丁目43番7号	信託受益権	1,260.58	999,000	922,497
C-72	プロシード南行徳2	千葉県市川市福栄三丁目3番20号	信託受益権	2,832.74	1,160,000	1,079,218
C-73	プロシードC O - Z東館	千葉県成田市公津の杜四丁目12番	信託受益権	6,873.33	2,040,000	1,915,924
C-74	プロシードC O - Z西館	千葉県成田市公津の杜四丁目1番1号	信託受益権	3,716.05	1,080,000	1,033,174
C-75	プロシード新横浜	神奈川県横浜市港北区新横浜三丁目21番2号	信託受益権	5,457.56	4,450,000	4,413,737
C-76	ライフサポートレジデンス船橋駅前	東京都江戸川区船橋四丁目8番10号	信託受益権	1,408.71	432,000	253,895
C-77	プロシード錦糸町	東京都墨田区亀沢四丁目6番9号	信託受益権	2,302.92	2,190,000	2,237,135
C-78	プロシードK 2	千葉県柏市柏六丁目8番37号	信託受益権	4,099.04	1,290,000	1,244,939
C-79	プロシードK 3 アネックス	千葉県柏市柏1023番1	信託受益権	1,590.30	313,000	305,423
C-80	プロシードK 5	千葉県柏市柏六丁目8番38号	信託受益権	788.95	276,000	288,258
C-81	プロシード市川妙典II	千葉県市川市塩焼二丁目14番20号	信託受益権	1,218.00	845,000	837,888
C-82	ザ・パークハビオ横浜山手	神奈川県横浜市中央区石川町二丁目78番11号	信託受益権	2,654.69	3,160,000	3,235,338
C-83	プロシード門前仲町	東京都江東区福住一丁目7番8号	信託受益権	1,515.81	1,350,000	1,303,563
C-84	プロシード舞浜	千葉県浦安市富士見四丁目14番13号	信託受益権	1,735.31	1,220,000	1,097,073
C-85	プロシード流山おおたかの森	千葉県流山市おおたかの森北一丁目2番3号	信託受益権	1,730.96	1,100,000	1,172,614
G-8	プロシード太閤通	愛知県名古屋市中村区太閤通四丁目31番地	信託受益権	1,101.56	487,000	327,384
G-11	プロシード穂波町	愛知県名古屋市中村区穂波町三丁目55番地	信託受益権	620.22	243,000	220,353
G-13	プロシード新栄	愛知県名古屋市中区新栄一丁目28番21号	信託受益権	1,958.44	979,000	621,007
G-14	プロシード千代田	愛知県名古屋市中区千代田二丁目10番16号	信託受益権	922.40	386,000	242,886
G-15	プロシード福岡高宮	福岡県福岡市南区野間一丁目7番15号	信託受益権	1,312.29	503,000	418,507
G-17	プロシード金山	愛知県名古屋市中区金山三丁目11番9号	信託受益権	2,733.58	1,400,000	924,123
G-18	プロシード吹上	愛知県名古屋市中区車田町二丁目22番1号	信託受益権	1,204.65	652,000	449,914
G-19	プロシード豊田	愛知県豊田市神明町三丁目51番	信託受益権	752.04	304,000	199,282
G-21	プロシード西天満	大阪府大阪市北区西天満三丁目7番3号	信託受益権	1,775.89	1,180,000	861,492
G-22	プロシード神戸元町	兵庫県神戸市中央区栄町通三丁目5番2号	信託受益権	1,590.64	1,020,000	769,667
G-23	グループホームのしい家 大正	大阪府大阪市大正区平尾三丁目14番8号	信託受益権	482.72	185,000	154,629
G-24	プロシード金山2	愛知県名古屋市中区金山二丁目1番22号	信託受益権	4,218.01	2,310,000	2,002,865
G-25	プロシード新瑞橋	愛知県名古屋市中区瑞穂区瑞穂通八丁目17番2号	信託受益権	5,335.93	2,220,000	2,120,014

物件番号	物件名	所在地 (住居表示)	所有形態	賃貸可能面積 (㎡)	期末算定価額 (千円) (注)	帳簿価額 (千円)
G-26	プロシード弁天町	大阪府大阪市港区市岡元町二丁目5番12号	信託受益権	4,134.70	2,310,000	2,232,493
G-27	プロシード長居公園通	大阪府大阪市住吉区南住吉二丁目9番19号	信託受益権	2,170.80	1,070,000	1,100,400
G-30	プロシード兵庫駅前通	兵庫県神戸市兵庫区駅前通一丁目3番22号	信託受益権	3,086.99	1,750,000	1,713,271
G-31	プロシード瑞穂	愛知県名古屋市中区瑞穂区瑞穂通二丁目43番	信託受益権	1,126.40	538,000	554,896
G-32	プロシード大須	愛知県名古屋市中区大須一丁目29番32号	信託受益権	1,851.30	887,000	828,105
G-33	プロシード仙台小鶴新田	宮城県仙台市宮城野区新田東三丁目13番3号	信託受益権	1,913.28	781,000	764,458
G-34	プロシード仙台上杉	宮城県仙台市青葉区上杉二丁目4番30号	信託受益権	3,409.93	1,710,000	1,577,362
G-35	プロシード金山3	愛知県名古屋市中区正木二丁目4番26号	信託受益権	1,799.52	835,000	825,847
R-2	プロシード水戸	茨城県水戸市大町三丁目4番14号	信託受益権	1,223.83	486,000	295,820
R-3	プロシード水戸 2	茨城県水戸市大町三丁目2番31号	信託受益権	1,381.34	521,000	333,419
R-4	プロシード筑波学園都市	茨城県つくば市二の宮三丁目9番4号	信託受益権	2,659.71	832,000	754,915
R-5	プロシード水戸 3	茨城県水戸市南町三丁目1番41号	信託受益権	2,258.88	876,000	893,433
合計				192,166.37	99,979,000	86,065,187

(注)「期末算定価額」は、本投資法人の規約及び内閣府令「投資法人の計算に関する規則」に基づき、不動産鑑定士による不動産鑑定評価額又は調査価額額(2021年4月30日を価格時点とした収益還元法に基づく価格を標準として算出した鑑定評価又は調査による)を記載しています。

本投資法人が投資する物件毎の賃貸事業の推移は以下のとおりです。

物件番号	物件名	第30期 (2020年10月31日現在)				第31期 (2021年4月30日現在)			
		賃貸戸数 期末時点 (戸) (注1)	稼働率 期末時点 (%)	賃貸事業 収入 期間中 (千円)	対賃貸事業 収入比率 (注2)	賃貸戸数 期末時点 (戸) (注1)	稼働率 期末時点 (%)	賃貸事業 収入 期間中 (千円)	対賃貸事業 収入比率 (注2)
C-1	プロシード市川	49	98.1	43,793	1.4	49	98.1	44,551	1.4
C-2	プロシード東陽町	45	100.0	23,020	0.7	45	100.0	23,347	0.7
C-3	プロシード葛西	54	94.8	24,775	0.8	57	100.0	29,196	0.9
C-4	プロシード三軒茶屋	8	89.9	19,490	0.6	9	100.0	19,021	0.6
C-5	プロシード瑞江	27	96.5	26,272	0.8	27	96.5	26,138	0.8
C-6	プロシード船橋宮本	31	94.8	22,299	0.7	33	100.0	22,294	0.7
C-7	プロシード南葛西	15	94.3	12,112	0.4	16	100.0	12,393	0.4
C-9	プロシード行徳	20	100.0	13,168	0.4	18	90.0	12,915	0.4
C-10	プロシード幕張本郷	34	100.0	12,301	0.4	33	97.0	12,540	0.4
C-11	プロシード南行徳	24	93.8	11,601	0.4	24	93.8	11,917	0.4
C-12	プロシード幕張本郷 2	22	100.0	10,458	0.3	19	86.4	10,449	0.3
C-14	プロシード船堀	23	95.8	9,307	0.3	24	100.0	9,306	0.3
C-15	プロシード竹ノ塚	15	100.0	8,594	0.3	15	100.0	8,572	0.3
C-16	プロシードせんげん台 2	11	92.1	5,084	0.2	12	100.0	5,098	0.2
C-17	プロシード松濤	40	100.0	28,250	0.9	39	97.7	28,320	0.9
C-18	プロシード参宮橋	26	100.0	14,683	0.5	24	92.4	14,990	0.5
C-19	プロシード浦安	21	100.0	19,291	0.6	20	95.1	19,093	0.6
C-20	プロシード新小岩	26	95.6	20,047	0.6	27	100.0	20,386	0.7
C-21	プロシード八千代緑ヶ丘 I	27	100.0	15,645	0.5	-	-	15,377	0.5
C-22	プロシード八千代緑ヶ丘 II	24	100.0	14,061	0.5	-	-	13,345	0.4
C-23	プロシード都立大学	34	92.1	23,088	0.7	36	97.4	21,405	0.7
C-24	プロシード都立大学 2	36	100.0	21,519	0.7	36	100.0	21,519	0.7
C-25	プロシード本所吾妻橋	19	100.0	11,322	0.4	19	100.0	11,322	0.4
C-26	プロシード目黒青葉台	24	100.0	12,264	0.4	24	100.0	12,264	0.4
C-27	プロシード杉並宮前	29	100.0	13,788	0.4	29	100.0	13,804	0.4
C-28	プロシード両国	27	100.0	14,822	0.5	27	100.0	14,790	0.5
C-29	プロシード三田	72	100.0	40,937	1.3	72	100.0	40,937	1.3
C-30	プロシード中野新橋	50	100.0	19,994	0.6	50	100.0	20,027	0.6
C-31	プロシード亀戸	23	100.0	10,962	0.4	23	100.0	10,962	0.4
C-32	プロシード高田馬場	17	100.0	7,620	0.2	17	100.0	7,620	0.2
C-33	プロシード新高円寺	57	100.0	24,129	0.8	57	100.0	24,115	0.8
C-34	プロシード高円寺南	20	100.0	8,298	0.3	20	100.0	8,298	0.3
C-35	プロシード蓮根	29	100.0	9,342	0.3	29	100.0	9,342	0.3
C-36	プロシード大井町	59	100.0	25,180	0.8	59	100.0	25,177	0.8
C-37	プロシード十条	30	100.0	16,427	0.5	30	100.0	16,445	0.5
C-38	プロシード白楽	27	100.0	8,957</					

## 保有不動産の資本的支出

### 1. 資本的支出の予定

取得済資産に関し、現在計画されている改修工事等に伴う資本的支出の予定額のうち主要なものは以下のとおりです。なお、工事予定金額には、会計上の費用に区分経理される部分が含まれています。

物件名 (所在地)	目的	予定期間	工事予定金額(千円)(注)		
			総額	当期支払額	既支払総額
プロシード西新宿 (東京都新宿区)	外装リフレッシュ工事	自2021年6月 至2021年12月	73,953	-	-
プロシード都立大学2 (東京都目黒区)	外装リフレッシュ工事	自2021年1月 至2021年5月	22,660	-	-
グループホームたのしい家 大正 (大阪府大阪市大正区)	外装リフレッシュ工事	自2021年10月 至2021年12月	11,000	-	-
プロシード市川南 (千葉県市川市)	インターホン改修工事	自2021年7月 至2021年9月	9,130	-	-
プロシード幕張本郷2 (千葉県千葉市花見川区)	屋上防水工事	自2021年9月 至2021年10月	6,480	-	-

(注) 金額は千円未満を切捨てて記載しています。

### 2. 期中の資本的支出

第31期において、本投資法人が取得済資産に対して実施した資本的支出の概要は以下のとおりです。また、当期の資本的支出の総額は114,365千円であり、当期費用に区分された修繕費87,057千円と合わせて201,423千円の費用を要する工事を実施しています。

物件名 (所在地)	目的	実施期間	支出総額(千円)(注)
プロシード仙台小鶴新田 (宮城県仙台市宮城野区)	外装リフレッシュ工事	自2020年10月 至2021年3月	39,331
その他			75,034
合計			114,365

(注) 金額は千円未満を切捨てて記載しています。

### 3. 長期修繕計画のために積立てた金銭(修繕積立金)

本投資法人は、物件毎に策定している長期修繕計画に基づき、期中のキャッシュ・フローの中から、大規模修繕等の資金支払に充当することを目的とした修繕積立金を、以下のとおり積立てています。

(単位: 千円)

期	第27期	第28期	第29期	第30期	第31期
営業期間	自2018年11月1日 至2019年4月30日	自2019年5月1日 至2019年10月31日	自2019年11月1日 至2020年4月30日	自2020年5月1日 至2020年10月31日	自2020年11月1日 至2021年4月30日
当期首積立金残高	450,000	500,000	550,000	600,000	650,000
当期積立額	50,000	50,000	50,000	50,000	50,000
当期積立金取崩額	-	-	-	-	-
次期繰越額	500,000	550,000	600,000	650,000	700,000

(注) 金額は千円未満を切捨てて記載しています。

## 費用・負債の状況

### 1. 運用等に係る費用明細

(単位: 千円)

項目	第30期	第31期
	自2020年5月1日 至2020年10月31日	自2020年11月1日 至2021年4月30日
(a) 資産運用報酬	307,311	271,241
(b) 資産保管手数料	8,473	8,480
(c) 一般事務委託手数料	26,112	27,033
(d) 役員報酬	1,200	1,200
(e) その他営業費用	109,230	124,985
合計	452,326	432,941

(注) 第30期の資産運用報酬には、個々の不動産等の帳簿価額に算入した物件取得に係る運用報酬17,011千円及び物件譲渡に係る運用報酬20,100千円が含まれており、第31期の資産運用報酬には、個々の不動産等の帳簿価額に算入した物件取得に係る運用報酬5,879千円及び物件譲渡に係る運用報酬4,320千円が含まれています。

物件番号	物件名	第30期(2020年10月31日現在)				第31期(2021年4月30日現在)			
		賃貸戸数 期末時点 (注1)	稼働率 期末時点 (%)	賃貸事業 収入 期間中 (千円)	対賃貸事業 収入比率 (注2)	賃貸戸数 期末時点 (注1)	稼働率 期末時点 (%)	賃貸事業 収入 期間中 (千円)	対賃貸事業 収入比率 (注2)
C-61	プロシード市川南	66	100.0	32,184	1.0	62	94.1	31,129	1.0
C-62	プロシード市川妙典	42	93.3	18,701	0.6	45	100.0	18,599	0.6
C-63	プロシード藤沢鶴沼	25	100.0	33,281	1.1	24	93.9	34,126	1.1
C-64	プロシード日本橋堀留町	36	98.4	43,466	1.4	36	96.9	43,759	1.4
C-65	プロシードTX流山セントラルパーク	73	100.0	44,091	1.4	71	96.8	44,353	1.4
C-66	プロシード行徳2	57	96.5	29,214	0.9	58	98.3	28,299	0.9
C-67	プロシード西葛西	62	98.3	37,279	1.2	63	100.0	38,736	1.2
C-68	プロシード葛西2	26	92.0	28,649	0.9	28	95.5	30,074	1.0
C-69	プロシード日本橋本町	76	92.5	60,425	1.9	77	89.5	58,852	1.9
C-70	プロシード西新宿	60	91.0	60,668	2.0	60	91.3	60,896	2.0
C-71	プロシード鶴の木	28	96.3	27,007	0.9	27	93.1	27,086	0.9
C-72	プロシード南行徳2	35	97.3	36,521	1.2	36	100.0	39,664	1.3
C-73	プロシードCO-Z東館	97	86.4	71,276	2.3	102	91.3	68,779	2.2
C-74	プロシードCO-Z西館	58	80.6	39,224	1.3	63	88.8	36,888	1.2
C-75	プロシード新横浜	204	90.8	117,250	3.8	213	94.5	114,695	3.7
C-76	ライフサポートレジデンス船堀駅前	2	100.0	11,774	0.4	2	100.0	11,774	0.4
C-77	プロシード錦糸町	58	91.2	50,285	1.6	58	91.2	51,796	1.7
C-78	プロシードK2	59	100.0	44,620	1.4	57	97.2	44,642	1.4
C-79	プロシードK3アネックス	21	87.5	11,977	0.4	24	100.0	12,359	0.4
C-80	プロシードK5	16	92.4	8,686	0.3	16	92.4	9,215	0.3
C-81	プロシード市川妙典II	58	100.0	26,796	0.9	58	100.0	26,836	0.9
C-82	ザ・パークハビオ横浜山手	73	95.5	67,291	2.2	74	97.9	66,508	2.1
C-83	プロシード門前仲町	48	100.0	29,948	1.0	47	97.7	35,492	1.1
C-84	プロシード舞浜	65	98.5	28,708	0.9	62	93.9	33,579	1.1
C-85	プロシード流山おおたかの森	-	-	-	-	49	98.6	712	0.0
G-8	プロシード太閤通	44	100.0	17,215	0.6	39	89.2	17,236	0.6
G-11	プロシード穂波町	7	63.6	7,465	0.2	7	64.3	4,108	0.1
G-13	プロシード新栄	68	88.8	32,092	1.0	72	93.6	31,760	1.0
G-14	プロシード千代田	23	76.9	12,507	0.4	27	90.1	12,301	0.4
G-15	プロシード福岡高宮	44	96.2	17,871	0.6	43	93.1	17,738	0.6
G-17	プロシード金山	89	95.6	43,290	1.4	89	94.3	44,727	1.4
G-18	プロシード吹上	45	93.5	18,844	0.6	45	94.0	20,481	0.7
G-19	プロシード豊田	27	100.0	12,476	0.4	24	90.5	12,971	0.4
G-21	プロシード西天満	54	96.7	33,588	1.1	55	98.5	32,832	1.1
G-22	プロシード神戸元町	53	87.4	28,827	0.9	58	95.3	28,947	0.9
G-23	グループホームたのしい家 大正	1	100.0	6,000	0.2	1	100.0	6,000	0.2
G-24	プロシード金山2	64	89.9	65,264	2.1	67	92.4	64,289	2.1
G-25	プロシード新瑞橋	65	90.2	66,797	2.2	61	80.3	59,033	1.9
G-26	プロシード弁天町	120	96.1	65,934	2.1	125	99.4	66,742	2.1
G-27	プロシード長居公園通	70	86.5	28,680	0.9	77	95.1	29,641	1.0
G-28	プロシード西長堀	-	-	3,806	0.1	-	-	-	-
G-29	プロシード京橋	-	-	7,734	0.2	-	-	-	-
G-30	プロシード兵庫駅前通	106	91.1	50,676	1.6	114	97.6	50,330	1.6
G-31	プロシード瑞穂	37	93.3	18,320	0.6	37	92.7	17,069	0.5
G-32	プロシード大須	60	90.9	30,169	1.0	59	89.4	28,225	0.9
G-33	プロシード仙台小鶴新田	57	91.9	25,012	0.8	55	87.2	24,425	0.8
G-34	プロシード仙台上杉	102	94.9	58,116	1.9	103	95.6	58,547	1.9
G-35	プロシード金山3	57	95.5	29,007	0.9	57	94.7	29,066	0.9
R-2	プロシード水戸	32	90.0	17,203	0.6	31	87.1	16,425	0.5
R-3	プロシード水戸2	34	94.4	18,368	0.6	34	94.4	19,107	0.6
R-4	プロシード筑波学園都市	33	97.0	26,263	0.8	33	96.6	29,003	0.9
R-5	プロシード水戸3	59	98.1	27,169	0.9	60	100.0	32,024	1.0
合計		4,959	95.2	3,106,613	100.0	4,999	95.4	3,113,450	100.0

(注1) 「賃貸戸数」は、各物件のエンドテナント(マスターリース会社との転賃借契約を継続しているテナントをいいます。)の数を、固定賃料型のマスターリース契約を締結している場合は、全室稼働しているものとみなして記載しています。

(注2) 「対賃貸事業収入比率」は、各物件の賃貸事業収入のポートフォリオ全体の賃貸事業収入に対する割合をいい、小数第2位を四捨五入して記載しています。

(注3) (G-28)プロシード西長堀及び(G-29)プロシード京橋は2020年5月29日に、(C-21)プロシード八千代線ヶ丘I及び(C-22)プロシード八千代線ヶ丘IIは2021年4月26日にそれぞれ譲渡しました。

### 4. 特定取引の契約額等及び時価の状況表

2021年4月30日現在、本投資法人における特定取引の契約額等及び時価の状況は以下のとおりです。

(単位: 千円)

区分	種類	契約額等(注1)		時価
			うち1年超	
市場取引以外の取引	金利スワップ取引 変動受取・固定支払	15,269,000	15,269,000	(注2)

(注1) 金利スワップの契約額等は、想定元本に基づいて表示しています。

(注2) 当該取引は、金融商品会計基準上の特例処理の要件を満たしているため、時価の記載は省略しています。

### 5. その他資産の状況

不動産を主な信託財産とする信託受益権等は、前記「3.不動産等組入資産明細」に一括して記載しており、2021年4月30日現在、同欄記載以外に本投資法人が主たる投資対象とする主な特定資産の組入れはありません。

## 2. 借入状況

2021年4月30日現在における金融機関毎の借入金の状況は以下のとおりです。

区分	借入先	借入日	当期首残高 (千円)	当期末残高 (千円)	平均利率 (%) (注1)	返済期限	返済方法	使 途	摘 要
長期借入金 (注3)	株式会社あおぞら銀行	2015年11月24日	1,054,000	-	0.99000 (注2)	2020年11月24日	期限一括	借換 資金	無担保 無保証
	株式会社りそな銀行		787,000	-					
	株式会社千葉銀行		382,000	-					
	株式会社武蔵野銀行		382,000	-					
	株式会社みずほ銀行		331,000	-					
	株式会社香川銀行		325,000	-					
	株式会社三井住友銀行		241,000	-					
	オリックス銀行株式会社		99,000	-					
	三井住友信託銀行株式会社		99,000	-					
	株式会社りそな銀行	2016年5月24日	763,500	763,500	0.86319	2022年5月24日	期限一括	借換 資金	無担保 無保証
株式会社あおぞら銀行	520,000		520,000						
株式会社三井住友銀行	408,500		408,500						
株式会社千葉銀行	387,500		387,500						
株式会社武蔵野銀行	387,500		387,500						
株式会社みずほ銀行	158,500		158,500						
オリックス銀行株式会社	130,000		130,000						
三井住友信託銀行株式会社	56,500		56,500						
みずほ信託銀行株式会社	50,000		50,000						
	株式会社香川銀行	2016年5月24日	11,500	11,500	0.92320	2023年5月24日	期限一括	借換 資金	無担保 無保証
株式会社りそな銀行	763,500		763,500						
株式会社あおぞら銀行	520,000		520,000						
株式会社三井住友銀行	408,500		408,500						
株式会社千葉銀行	387,500		387,500						
株式会社武蔵野銀行	387,500		387,500						
株式会社みずほ銀行	158,500		158,500						
オリックス銀行株式会社	130,000		130,000						
三井住友信託銀行株式会社	56,500		56,500						
	みずほ信託銀行株式会社	2016年12月9日	50,000	50,000	0.36320	2021年5月24日	期限一括	借換 資金	無担保 無保証
株式会社香川銀行	11,500		11,500						
株式会社りそな銀行	1,095,500		1,095,500						
株式会社あおぞら銀行	1,060,500		1,060,500						
株式会社みずほ銀行	917,000		917,000						
株式会社武蔵野銀行	480,000		480,000						
株式会社千葉銀行	470,000		470,000						
株式会社香川銀行	152,000		152,000						
三井住友信託銀行株式会社	145,000		145,000						
	株式会社りそな銀行	2016年12月9日	1,105,000	1,105,000	0.39320	2021年11月24日	期限一括	借換 資金	無担保 無保証
株式会社あおぞら銀行	1,061,000		1,061,000						
株式会社みずほ銀行	917,000		917,000						
株式会社武蔵野銀行	480,000		480,000						
株式会社千葉銀行	460,000		460,000						
株式会社香川銀行	152,000		152,000						
三井住友信託銀行株式会社	145,000		145,000						
株式会社みずほ銀行	1,090,000		1,090,000						
株式会社千葉銀行	500,000		500,000						
	株式会社西日本シティ銀行	2017年5月24日	500,000	500,000	0.74213	2022年11月24日	期限一括	借換 資金	無担保 無保証
株式会社三井住友銀行	500,000		500,000						
株式会社武蔵野銀行	500,000		500,000						
株式会社りそな銀行	385,000		385,000						
株式会社東日本銀行	250,000		250,000						
株式会社あおぞら銀行	215,000		215,000						
オリックス銀行株式会社	150,000		150,000						
みずほ信託銀行株式会社	100,000		100,000						
株式会社横浜銀行	1,000,000		1,000,000						
	株式会社りそな銀行	2017年11月24日	519,000	519,000	0.77196	2023年11月24日	期限一括	借換 資金	無担保 無保証
株式会社みずほ銀行	479,000		479,000						
株式会社三井住友銀行	479,000		479,000						
株式会社千葉銀行	415,000		415,000						
株式会社武蔵野銀行	415,000		415,000						
株式会社あおぞら銀行	321,000		321,000						
三井住友信託銀行株式会社	171,000		171,000						
オリックス銀行株式会社	167,000		167,000						
株式会社香川銀行	34,000		34,000						
	株式会社りそな銀行	2017年12月15日	650,000	650,000	0.67251	2022年5月24日	期限一括	運用資 産の取 得資金	無担保 無保証
株式会社あおぞら銀行	600,000		600,000						
株式会社みずほ銀行	600,000		600,000						
株式会社三井住友銀行	600,000		600,000						
三井住友信託銀行株式会社	150,000		150,000						
株式会社香川銀行	100,000		100,000						
株式会社東日本銀行	100,000		100,000						
みずほ信託銀行株式会社	100,000		100,000						

区分	借入先	借入日	当期首残高 (千円)	当期末残高 (千円)	平均利率 (%) (注1)	返済期限	返済方法	使 途	摘 要						
長期借入金 (注3)	株式会社りそな銀行	2018年5月25日	727,000	727,000	0.77320	2024年5月24日	期限一括	借換資 金及び 運用資 産の取 得資金 の一部	無担保 無保証						
	株式会社あおぞら銀行		450,000	450,000											
	株式会社京都銀行		400,000	400,000											
	株式会社みずほ銀行		299,000	299,000											
	株式会社三井住友銀行		299,000	299,000											
	株式会社千葉銀行		259,000	259,000											
	株式会社武蔵野銀行		259,000	259,000											
	三井住友信託銀行株式会社		107,000	107,000											
	株式会社香川銀行		100,000	100,000											
	株式会社あおぞら銀行		1,089,000	1,089,000											
	株式会社りそな銀行		825,000	825,000											
		株式会社千葉銀行	2018年11月22日	382,000	382,000	0.93000 (注2)	2024年11月22日	期限一括	借換資 金	無担保 無保証					
	株式会社武蔵野銀行	382,000		382,000											
	株式会社みずほ銀行	357,000		357,000											
	株式会社香川銀行	325,000		325,000											
	株式会社三井住友銀行	241,000		241,000											
	三井住友信託銀行株式会社	99,000		99,000											
	株式会社あおぞら銀行	831,000		831,000											
	株式会社りそな銀行	635,000		635,000											
	株式会社千葉銀行	356,000		356,000											
	株式会社武蔵野銀行	356,000		356,000											
	株式会社香川銀行	303,000		303,000											
		株式会社みずほ銀行	2019年5月24日	250,000	250,000	0.86000 (注2)	2025年5月23日	期限一括	借換資 金	無担保 無保証					
	株式会社三井住友銀行	225,000		225,000											
	三井住友信託銀行株式会社	93,000		93,000											
	株式会社りそな銀行	449,000		449,000											
	株式会社あおぞら銀行	278,000		278,000											
	株式会社みずほ銀行	189,000		189,000											
	株式会社三井住友銀行	189,000		189,000											
	株式会社千葉銀行	163,000		163,000											
	株式会社武蔵野銀行	163,000		163,000											
	三井住友信託銀行株式会社	69,000		69,000											
	株式会社りそな銀行	1,095,000		1,095,000											
	株式会社あおぞら銀行	2019年11月25日	1,060,000	1,060,000	0.87000 (注2)	2025年11月25日	期限一括	借換資 金	無担保 無保証						
株式会社みずほ銀行	917,000		917,000												
株式会社武蔵野銀行	480,000		480,000												
株式会社千葉銀行	470,000		470,000												
株式会社香川銀行	152,000		152,000												
三井住友信託銀行株式会社	146,000		146,000												
株式会社りそな銀行	590,000		590,000												
株式会社千葉銀行	286,000		286,000												
株式会社武蔵野銀行	286,000		286,000												
株式会社みずほ銀行	248,000		248,000												
株式会社香川銀行	244,000		244,000												
	株式会社三井住友銀行	2020年5月22日	146,000	146,000	0.92000 (注2)	2026年5月22日	期限一括	借換資 金	無担保 無保証						
三井住友信託銀行株式会社	69,000		69,000												
株式会社りそな銀行	1,095,000		1,095,000												
株式会社あおぞら銀行	1,060,000		1,060,000												
株式会社みずほ銀行	917,000		917,000												
株式会社武蔵野銀行	480,000		480,000												
株式会社千葉銀行	470,000		470,000												
株式会社香川銀行	152,000		152,000												
三井住友信託銀行株式会社	146,000		146,000												
株式会社りそな銀行	590,000		590,000												
株式会社千葉銀行	286,000		286,000												
	株式会社武蔵野銀行	2020年11月24日	286,000	286,000	0.90000 (注2)	2026年11月24日	期限一括	借換資 金	無担保 無保証						
株式会社みずほ銀行	248,000		248,000												
株式会社香川銀行	244,000		244,000												
株式会社三井住友銀行	181,000		181,000												
三井住友信託銀行株式会社	75,000		75,000												
小計	44,646,000		43,646,000												
合計	44,646,000		43,646,000												

(注1)平均利率は期中の加重平均を小数第6位を四捨五入して記載しています。  
(注2)金利変動リスクを回避する目的で金利スワップ契約を締結しており、固定化後の金利を記載しています。  
(注3)貸借対照表上の1年内返済予定の長期借入金(8,640,000千円)は、長期借入金に含めて記載しています。

## 3. 投資法人債

2021年4月30日現在における投資法人債の状況は、以下のとおりです。

銘柄	発行年月日	当期首残高 (千円)	当期末残高 (千円)	利率	償還期限	償還方法	使 途	摘 要
第1回無担保投資法人債 (特定投資法人債間限定同順位特約付)	2019年 11月18日	1,000,000	1,000,000	年0.470%	2024年 11月18日	満期償還	借入金の返済 資金の一部	無担保 無保証
第2回無担保投資法人債 (特定投資法人債間限定同順位特約付)	2020年 11月19日	-	1,000,000	年0.540%	2025年 11月19日	満期償還	借入金の返済 資金の一部	無担保 無保証
合計		1,000,000	2,000,000					

## 4. 短期投資法人債

該当事項はありません。

## 5. 新投資口予約権

該当事項はありません。

## 期中の売買状況

### 1. 不動産等及び資産対応証券等、インフラ資産等及びインフラ関連資産の売買状況等

物件番号	不動産等の名称	取得		譲渡			
		取得年月日	取得価格(千円)(注1)	譲渡年月日	譲渡価格(千円)(注1)	帳簿価額(千円)	売却損益(千円)(注2)
C-21	プロシード八千代緑ヶ丘Ⅰ	-	-	2021年4月26日	415,000	389,703	24,321
C-22	プロシード八千代緑ヶ丘Ⅱ	-	-	2021年4月26日	370,500	347,257	22,351
C-85	プロシード流山おおたかの森	2021年4月27日	1,069,000	-	-	-	-
	合計	-	1,069,000	-	785,500	736,960	46,672

(注1)「取得価格」又は「譲渡価格」は、当該不動産等の取得又は譲渡に要した諸費用(売買仲介手数料、公租公課等)を含まない金額(売買契約書等に表示された売買価格)を記載しています。

(注2)「売却損益」は、譲渡価格から帳簿価額及び譲渡に係る諸費用を控除した金額を記載しています。

### 2. その他の資産の売買状況等

上記以外のその他の資産は、概ね銀行預金又は信託財産内の銀行預金です。

### 3. 特定資産の価格等の調査

#### (1) 不動産等

投信法第201条第1項に基づき特定資産に係る不動産等の鑑定評価が必要な取引については、株式会社アセットリサーチ及び株式会社中央不動産鑑定所が不動産鑑定評価基準等に基づき実施しており、本投資法人は、当該鑑定評価の結果の通知を受けています。

取得又は譲渡	物件番号	物件名	取引年月日	内容	取得価格又は譲渡価格(千円)	鑑定評価額(千円)	価格時点	鑑定会社
譲渡	C-21	プロシード八千代緑ヶ丘Ⅰ	2021年4月26日	信託不動産	415,000	386,000	2020年10月31日	株式会社アセットリサーチ
譲渡	C-22	プロシード八千代緑ヶ丘Ⅱ	2021年4月26日	信託不動産	370,500	348,000	2020年10月31日	株式会社アセットリサーチ
取得	C-85	プロシード流山おおたかの森	2021年4月27日	信託不動産	1,069,000	1,100,000	2021年3月1日	株式会社中央不動産鑑定所

#### (2) その他

本投資法人において行った取引で、投信法第201条の定めにより価格等の調査が必要とされたもののうち、上記「(1)不動産等」に記載されている取引以外の取引については、監査法人日本橋事務所による調査を委託しています。

2020年11月1日から2021年4月30日までの対象期間中に調査対象となった取引は、金利スワップ取引1件であり、当該取引については、監査法人日本橋事務所からの調査報告書を受領しています。

なお、当該調査に関しては、金利スワップ取引についての取引の相手方の名称、通貨の種類、約定利率、取引期間その他、当該金利スワップ取引の内容に関することについて調査を委託しています。

### 4. 利害関係人等との取引状況

#### (1) 取引状況

区分	売買金額等			
	買付額等(千円)		売却額等(千円)	
総額	1,069,000		785,500	
利害関係人等との取引の内訳				
スターツコーポレーション株式会社	1,069,000	(100.0%)	-	(-%)
スターツデベロップメント株式会社	-	(-%)	785,500	(100.0%)
合計	1,069,000	(100.0%)	785,500	(100.0%)

#### (2) 支払手数料等の金額

区分	支払手数料総額A(千円)	利害関係人等との取引の内訳		B/A(%)
		支払先	支払額B(千円)	
委託管理料	84,120	スターツアメニティー株式会社	82,186	97.7
修繕費	87,057	スターツアメニティー株式会社	85,316	98.0
保守点検費	116,755	スターツアメニティー株式会社	114,662	98.2
広告宣伝費	71,775	スターツアメニティー株式会社	69,894	97.4
更新手数料	24,194	スターツアメニティー株式会社	23,447	96.9
信託報酬(注2)	36,771	スターツ信託株式会社	7,231	19.7

(注1) 利害関係人等とは、投資信託及び投資法人に関する法律施行令第123条に定める本投資法人と資産運用委託契約を締結している資産運用会社の利害関係人等、その他一般社団法人投資信託協会の投資信託及び投資法人に係る運用報告書等に関する規則第26条第1項第27号に規定される利害関係人等をいいます。

(注2) 信託報酬の支払手数料総額には、売却費用に計上した不動産信託受益権譲渡に係る信託報酬1,000千円及び有形固定資産の帳簿価額に算入した不動産信託受益権取得に係る信託報酬900千円が含まれています。

### 5. 資産の運用を行う資産運用会社が営む兼業業務に係る当該資産運用会社との間の取引の状況等

資産運用会社(スターツアセットマネジメント株式会社)は、第一種金融商品取引業、第二種金融商品取引業、宅地建物取引業又は不動産特定共同事業のいずれの業務も兼業しておらず該当する取引はありません。

## 経理の状況

### 1. 資産、負債、元本(出資)及び損益の状況等

資産、負債、元本(出資)及び損益の状況につきましては、後記「貸借対照表」、「損益計算書」、「投資主資本等変動計算書」、「注記表」及び「金銭の分配に係る計算書」をご参照下さい。

### 2. 減価償却額の算定方法の変更

該当事項はありません。

### 3. 不動産等及びインフラ資産等の評価方法の変更

該当事項はありません。

## その他

### 1. お知らせ

当期において、本投資法人の役員会で承認された主要な契約の締結・変更等の概要は以下のとおりです。

承認日	件名	概要
2020年11月4日	投資法人債引受契約等の締結	左記承認日の投資法人役員会による国内無担保投資法人債の発行に係る包括決議に基づき、以下の契約等を2020年11月13日付にて締結しました。 ①本投資法人及び資産運用会社であるスターツアセットマネジメント株式会社並びにみずほ証券株式会社、S M B C日興証券株式会社及び大和証券株式会社の間で投資法人債の引受及び募集のために締結するスターツプロシード投資法人第2回無担保投資法人債(特定投資法人債間限定同順位特約付)買取引受契約 ②本投資法人と株式会社みずほ銀行との間で投資法人債の事務、発行代理人業務及び支払代理人業務の委託のために締結するスターツプロシード投資法人第2回無担保投資法人債(特定投資法人債間限定同順位特約付)財務及び発行・支払代理契約

### 2. 自社設定投資信託受益証券等の状況等

該当事項はありません。

### 3. 海外不動産保有法人に係る開示

該当事項はありません。

### 4. 海外不動産保有法人が有する不動産に係る開示

該当事項はありません。

### 5. その他

本書では、特に記載のない限り、記載未満の数値について、金額は切捨て、比率は四捨五入により記載しています。



貸借対照表

(単位：千円)

	前期(ご参考) (2020年10月31日)	当期 (2021年4月30日)
資産の部		
流動資産		
現金及び預金	1,407,615	1,389,472
信託現金及び信託預金	2,026,692	1,920,383
営業未収入金	26,748	31,641
前払費用	79,446	79,859
その他	1,711	994
流動資産合計	3,542,214	3,422,350
固定資産		
有形固定資産		
信託建物	46,291,826	46,820,953
減価償却累計額	△9,669,274	△ 10,151,186
信託建物(純額)	36,622,551	36,669,766
信託構築物	1,270,835	1,286,882
減価償却累計額	△758,837	△ 787,356
信託構築物(純額)	511,998	499,525
信託機械及び装置	5,376	5,376
減価償却累計額	△4,674	△ 4,978
信託機械及び装置(純額)	702	397
信託工具、器具及び備品	453,306	473,714
減価償却累計額	△253,560	△ 266,404
信託工具、器具及び備品(純額)	199,745	207,310
信託土地	48,824,300	48,688,187
有形固定資産合計	86,159,298	86,065,187
無形固定資産		
ソフトウェア	396	-
無形固定資産合計	396	-
投資その他の資産		
差入敷金及び保証金	10,000	10,000
信託差入敷金及び保証金	535,874	535,874
長期前払費用	139,258	124,870
繰延税金資産	80	79
その他	15,568	16,223
投資その他の資産合計	700,781	687,048
固定資産合計	86,860,475	86,752,235
繰延資産		
投資法人債発行費	9,016	17,372
繰延資産合計	9,016	17,372
資産合計	90,411,706	90,191,958

(単位：千円)

	前期(ご参考) (2020年10月31日)	当期 (2021年4月30日)
負債の部		
流動負債		
1年内返済予定の長期借入金	8,020,000	8,640,000
営業未払金	136,206	128,736
未払金	213,058	205,759
未払費用	3,966	5,396
未払法人税等	1,951	1,944
未払消費税等	12,056	15,110
前受金	2,033	1,515
その他	338	265
流動負債合計	8,389,612	8,998,727
固定負債		
投資法人債	1,000,000	2,000,000
長期借入金	36,626,000	35,006,000
信託預り敷金及び保証金	685,727	685,153
資産除去債務	134,031	135,137
固定負債合計	38,445,759	37,826,291
負債合計	46,835,372	46,825,019
純資産の部		
投資主資本		
出資総額	42,230,457	42,230,457
出資総額控除額	※1 △545,913	△ 545,913
出資総額(純額)	41,684,544	41,684,544
剰余金		
任意積立金		
圧縮積立金	99,000	99,000
買換特例圧縮積立金	400,000	400,000
任意積立金合計	499,000	499,000
当期末処分利益又は当期末処理損失(△)	1,392,789	1,183,395
剰余金合計	1,891,789	1,682,395
投資主資本合計	43,576,333	43,366,939
純資産合計	※2 43,576,333	43,366,939
負債純資産合計	90,411,706	90,191,958

## 損益計算書

(単位：千円)

		前期(ご参考)	当期
		(自 2020年5月1日 至 2020年10月31日)	(自 2020年11月1日 至 2021年4月30日)
営業収益			
賃貸事業収入	※1	3,106,613	3,113,450
不動産等売却益	※2	245,591	46,672
営業収益合計		3,352,205	3,160,123
営業費用			
賃貸事業費用	※1	1,354,282	1,374,418
資産運用報酬		270,199	261,041
資産保管手数料		8,473	8,480
一般事務委託手数料		26,112	27,033
役員報酬		1,200	1,200
その他営業費用		109,230	124,985
営業費用合計		1,769,498	1,797,159
営業利益		1,582,707	1,362,963
営業外収益			
受取利息		15	16
受取保険金		23,412	8,300
未払分配金戻入		1,247	958
営業外収益合計		24,675	9,275
営業外費用			
支払利息		167,004	162,311
投資法人債利息		2,375	4,708
投資法人債発行費償却		1,127	2,180
融資関連費用		41,547	39,404
その他		649	465
営業外費用合計		212,703	209,071
経常利益		1,394,679	1,163,168
特別利益			
受取補償金	※3	—	22,113
特別利益合計		—	22,113
税引前当期純利益		1,394,679	1,185,281
法人税、住民税及び事業税		1,954	1,946
法人税等調整額		0	0
法人税等合計		1,954	1,947
当期純利益		1,392,724	1,183,334
前期繰越利益		65	61
当期末処分利益又は当期末処理損失(△)		1,392,789	1,183,395

## 投資主資本等変動計算書

前期(ご参考) (自 2020年5月1日 至 2020年10月31日)

(単位：千円)

	投資主資本						
	出資総額			剰余金			当期末処分利益又は当期末処理損失(△)
	出資総額	出資総額 控除額	出資総額 (純額)	任意積立金			
			圧縮積立金	買換特例圧縮積立金	任意積立金 合計		
当期首残高	42,230,457	△545,913	41,684,544	99,000	—	99,000	1,683,923
当期変動額							
買換特例圧縮積立金の積立					400,000	400,000	△400,000
剰余金の配当							△1,283,857
当期純利益							1,392,724
当期変動額合計	—	—	—	—	400,000	400,000	△291,133
当期末残高	42,230,457	△545,913	41,684,544	99,000	400,000	499,000	1,392,789

(単位：千円)

	投資主資本		
	剰余金	投資主資本	純資産合計
	剰余金合計	合計	
当期首残高	1,782,923	43,467,467	43,467,467
当期変動額			
買換特例圧縮積立金の積立	—	—	—
剰余金の配当	△1,283,857	△1,283,857	△1,283,857
当期純利益	1,392,724	1,392,724	1,392,724
当期変動額合計	108,866	108,866	108,866
当期末残高	1,891,789	43,576,333	43,576,333

当期(自 2020年11月1日 至 2021年4月30日)

(単位：千円)

	投資主資本						
	出資総額			剰余金			当期末処分利益又は当期末処理損失(△)
	出資総額	出資総額 控除額	出資総額 (純額)	任意積立金			
			圧縮積立金	買換特例圧縮積立金	任意積立金 合計		
当期首残高	42,230,457	△545,913	41,684,544	99,000	400,000	499,000	1,392,789
当期変動額							
剰余金の配当							△1,392,728
当期純利益							1,183,334
当期変動額合計	—	—	—	—	—	—	△209,394
当期末残高	42,230,457	△545,913	41,684,544	99,000	400,000	499,000	1,183,395

(単位：千円)

	投資主資本		
	剰余金	投資主資本	純資産合計
	剰余金合計	合計	
当期首残高	1,891,789	43,576,333	43,576,333
当期変動額			
剰余金の配当	△1,392,728	△1,392,728	△1,392,728
当期純利益	1,183,334	1,183,334	1,183,334
当期変動額合計	△209,394	△209,394	△209,394
当期末残高	1,682,395	43,366,939	43,366,939

注記表  
(重要な会計方針に係る事項に関する注記)

期別 項目	前期(ご参考) (自 2020年5月1日 至 2020年10月31日)	当期 (自 2020年11月1日 至 2021年4月30日)
1. 固定資産の減価償却の方法	①有形固定資産 定額法を採用しています。 なお、主たる有形固定資産の耐用年数は以下のとおりです。 信託建物 3~64年 信託構築物 10~45年 信託機械及び装置 8年 信託工具、器具及び備品 3~15年 ②無形固定資産 定額法を採用しています。 ③長期前払費用 定額法を採用しています。	①有形固定資産 同左 ②無形固定資産 同左 ③長期前払費用 同左
2. 繰延資産の処理方法	投資法人債発行費 償還までの期間にわたり定額法により償却しています。	投資法人債発行費 同左
3. 収益及び費用の計上基準	固定資産税等の処理方法 保有する不動産にかかる固定資産税、都市計画税及び償却資産税等については、原則として賦課決定された税額のうち、当期に納税する額を賃貸事業費用として処理する方法を採用しています。 但し、保有する不動産のうち、各期毎に分割納付回数異なる物件にかかる固定資産税、都市計画税及び償却資産税等については、年間納付回数を営業期間に対応させた額を賃貸事業費用として処理する方法を採用しています。 なお、不動産又は不動産を信託財産とする信託受益権の取得に伴い、本投資法人が負担すべき初年度の固定資産税相当額については、費用に計上せず当該不動産の取得原価に算入しています。	固定資産税等の処理方法 同左
4. ヘッジ会計の方法	①ヘッジ会計の方法 金利スワップについて特例処理の要件を満たしているため、特例処理を採用しています。 ②ヘッジ手段とヘッジ対象 ヘッジ手段 金利スワップ取引 ヘッジ対象 借入金金利 ③ヘッジ方針 本投資法人は財務方針に基づき本投資法人の規約に規定するリスクをヘッジする目的でデリバティブ取引を行っています。 ④ヘッジ有効性評価の方法 金利スワップは特例処理の要件を満たしているため、有効性の評価は省略しています。	①ヘッジ会計の方法 同左 ②ヘッジ手段とヘッジ対象 同左 ③ヘッジ方針 同左 ④ヘッジ有効性評価の方法 同左
5. その他計算書類作成のための基本となる重要な事項	①不動産等を信託財産とする信託受益権に関する会計処理方法 保有する不動産等を信託財産とする信託受益権については、信託財産内のすべての資産及び負債勘定並びに信託財産に生じたすべての収益及び費用勘定について、貸借対照表及び損益計算書の該当勘定科目に計上しています。 なお、該当勘定科目に計上した信託財産のうち重要性がある下記の科目については、貸借対照表において区分掲記することとしています。 a. 信託現金及び信託預金 b. 信託建物、信託構築物、信託機械及び装置、信託工具、器具及び備品、信託土地 c. 信託差入敷金及び保証金 d. 信託預り敷金及び保証金 ②消費税等の処理方法 消費税等の会計処理は、税抜処理によります。但し、固定資産及び繰延資産については、税込処理によります。	①不動産等を信託財産とする信託受益権に関する会計処理方法 同左 ②消費税等の処理方法 同左

(貸借対照表に関する注記)

前期(ご参考) (2020年10月31日)	当期 (2021年4月30日)
※1. 自己投資口の消却の状況 総消却口数 3,000口 消却総額 545,913千円	※1. 自己投資口の消却の状況 総消却口数 3,000口 消却総額 545,913千円
※2. 投資信託及び投資法人に関する法律第67条第4項に定める最低純資産額 50,000千円	※2. 投資信託及び投資法人に関する法律第67条第4項に定める最低純資産額 50,000千円

(損益計算書に関する注記)

前期(ご参考) (自 2020年5月1日 至 2020年10月31日)	当期 (自 2020年11月1日 至 2021年4月30日)
※1. 不動産賃貸事業損益の内訳 (単位：千円)	※1. 不動産賃貸事業損益の内訳 (単位：千円)
A. 不動産賃貸事業収益 賃貸事業収入 賃貸料 2,704,099 共益費 185,485 駐車場収入 86,160 付帯収入 1,781 その他賃貸事業収入 129,087 不動産賃貸事業収益合計 3,106,613	A. 不動産賃貸事業収益 賃貸事業収入 2,699,690 賃貸料 184,202 共益費 85,451 駐車場収入 1,589 付帯収入 142,516 その他賃貸事業収入 3,113,450
B. 不動産賃貸事業費用 賃貸事業費用 管理業務費 201,080 修繕費 95,193 公租公課 182,177 信託報酬 34,476 水道光熱費 50,328 損害保険料 7,967 減価償却費 649,533 その他賃貸事業費用 133,524 不動産賃貸事業費用合計 1,354,282	B. 不動産賃貸事業費用 賃貸事業費用 200,876 管理業務費 87,057 修繕費 182,199 公租公課 34,871 信託報酬 49,269 損害保険料 7,775 減価償却費 650,181 その他賃貸事業費用 162,185 不動産賃貸事業費用合計 1,374,418
C. 不動産賃貸事業損益(A-B) 1,752,330	C. 不動産賃貸事業損益(A-B) 1,739,032
※2. 不動産等売却益の内訳 (単位：千円)	※2. 不動産等売却益の内訳 (単位：千円)
プロシード西長堀 不動産等売却収入 1,051,999 不動産等売却原価 974,219 その他売却費用 9,901 不動産等売却益 67,878	プロシード八千代緑ヶ丘Ⅰ 不動産等売却収入 416,925 不動産等売却原価 389,703 その他売却費用 2,901 不動産等売却益 24,321
プロシード京橋 不動産等売却収入 2,303,774 不動産等売却原価 2,105,275 その他売却費用 20,785 不動産等売却益 177,713	プロシード八千代緑ヶ丘Ⅱ 不動産等売却収入 372,266 不動産等売却原価 347,257 その他売却費用 2,656 不動産等売却益 22,351
	※3. 受取補償金の内訳 受取補償金は、(G-8) プロシード太閤通における区分地上権設定補償金による収入です。

(投資主資本等変動計算書に関する注記)

前期(ご参考) (自 2020年5月1日 至 2020年10月31日)	当期 (自 2020年11月1日 至 2021年4月30日)
発行可能投資口総口数及び発行済投資口の総口数 発行可能投資口総口数 2,000,000口 発行済投資口の総口数 253,777口	発行可能投資口総口数及び発行済投資口の総口数 発行可能投資口総口数 2,000,000口 発行済投資口の総口数 253,777口



(4) 1年内返済予定の長期借入金及び(6)長期借入金  
これらはいずれも変動金利によるものであり、金利が一定期間毎に改定される条件となっているため、時価は帳簿価額にほぼ等しいことから、当該帳簿価額によっています。但し、金利スワップの特例処理の対象とされた変動金利による長期借入金(下記「(7)デリバティブ取引」をご参照下さい。)は、当該金利スワップと一体として処理された元利金の合計額を同様の借入を行った場合に適用される合理的に見積られる利率で割り引いて算定する方法によっています。

(5) 投資法人債  
元利金の合計額を同様の借入を行った場合に適用される合理的に見積られる利率で割り引いて算定する方法によっています。

(7) デリバティブ取引  
①ヘッジ会計が適用されていないもの  
該当事項はありません。  
②ヘッジ会計が適用されているもの  
ヘッジ会計の方法毎の決算日における契約額又は契約において定められた元本相当額等は、次のとおりです。

(単位：千円)

ヘッジ会計の方法	デリバティブ取引の種類等	主なヘッジ対象	契約額等		時価	当該時価の算定方法
			うち1年超			
金利スワップの特例処理	金利スワップ取引 変動受取・固定支払	長期借入金	15,269,000	15,269,000	(注)	—

(注)金利スワップの特例処理によるものは、ヘッジ対象とされている長期借入金と一体として処理されているため、その時価は、当該長期借入金の時価に含めて記載しています(上記「(4)1年内返済予定の長期借入金」及び「(6)長期借入金」をご参照下さい。)

(注2)時価を把握することが極めて困難と認められる金融商品  
賃貸物件における賃借人から本投資法人の各運用資産の信託受託者に預託されている信託預り敷金及び保証金(貸借対照表計上額685,153千円)は、市場価格がなく、かつ、賃借人の入居から退去までの実質的な預託期間を算定することは困難であることから、合理的にキャッシュ・フローを見積ることが極めて困難と認められるため、時価開示の対象とはしていません。

(注3)金銭債権の決算日以後の償還予定額

(単位：千円)

	1年以内	1年超 5年以内	5年超 10年以内	10年超
現金及び預金	1,389,472	—	—	—
信託現金及び信託預金	1,920,383	—	—	—
信託差入敷金及び保証金	84	—	—	535,790

(注4)借入金及び投資法人債の決算日以後の返済予定額

(単位：千円)

	1年以内	1年超 2年以内	2年超 3年以内	3年超 4年以内	4年超 5年以内	5年超
1年内返済予定の長期借入金	8,640,000	—	—	—	—	—
投資法人債	—	—	—	1,000,000	1,000,000	—
長期借入金	—	9,963,500	6,873,500	6,600,000	4,549,000	7,020,000

## (税効果会計に関する注記)

前期(ご参考) (自 2020年5月1日 至 2020年10月31日)	当期 (自 2020年11月1日 至 2021年4月30日)
1. 繰延税金資産及び繰延税金負債の発生の主な原因別内訳 (単位：千円)	1. 繰延税金資産及び繰延税金負債の発生の主な原因別内訳 (単位：千円)
(繰延税金資産)	(繰延税金資産)
未払事業税損金不算入額	未払事業税損金不算入額
資産除去債務	資産除去債務
繰延税金資産小計	繰延税金資産小計
評価性引当額	評価性引当額
繰延税金資産合計	繰延税金資産合計
(繰延税金資産の純額)	(繰延税金資産の純額)
2. 法定実効税率と税効果会計適用後の負担率との間に重要な差異があるときの、当該差異の原因となった主要な項目別の内訳 (単位：%)	2. 法定実効税率と税効果会計適用後の負担率との間に重要な差異があるときの、当該差異の原因となった主要な項目別の内訳 (単位：%)
法定実効税率(調整)	法定実効税率(調整)
支払分配金の損金算入額	支払分配金の損金算入額
評価性引当額の増減	評価性引当額の増減
その他	その他
税効果会計適用後の法人税等の負担率	税効果会計適用後の法人税等の負担率

## (資産除去債務に関する注記)

前期(ご参考) (自 2020年5月1日 至 2020年10月31日)	当期 (自 2020年11月1日 至 2021年4月30日)
資産除去債務のうち貸借対照表に計上しているもの	資産除去債務のうち貸借対照表に計上しているもの
1. 当該資産除去債務の概要 2013年5月1日付で取得した(C-58)プロシード篠崎タワー等において、土地に係る一般定期借地権契約等に基づく原状回復義務を有しており、資産除去債務を計上しています。	1. 当該資産除去債務の概要 2013年5月1日付で取得した(C-58)プロシード篠崎タワー等において、土地に係る一般定期借地権契約等に基づく原状回復義務を有しており、資産除去債務を計上しています。
2. 当該資産除去債務の金額の算定方法 使用見込期間を当該資産取得から当該契約満了までの期間(52~62年)と見積り、割引率は1.624~1.672%を使用して資産除去債務の金額を算定しています。	2. 当該資産除去債務の金額の算定方法 使用見込期間を当該資産取得から当該契約満了までの期間(52~62年)と見積り、割引率は1.624~1.672%を使用して資産除去債務の金額を算定しています。
3. 当該資産除去債務の総額の増減 (単位：千円)	3. 当該資産除去債務の総額の増減 (単位：千円)
期首残高	期首残高
時の経過による調整額	時の経過による調整額
期末残高	期末残高

## (関連当事者との取引に関する注記)

前期(ご参考)(自 2020年5月1日 至 2020年10月31日)

種類	会社等の名称	事業の内容又は職業	投資口の所有口数割合	取引の内容	取引金額(千円)(注1)	科目	期末残高(千円)(注1)
利害関係人等	スターツアメニティー株式会社	不動産賃貸業・管理業・建設業	-	委託管理料	82,281	営業未払金	88,968
				修繕工事費	176,262		
				保守点検費	114,400		
				広告宣伝費	44,255		
				更新手数料	19,909		
賃料収入等(注2)	337,608	信託預り敷金及び保証金(注2)	80,980				
利害関係人等	スターツデベロップメント株式会社	不動産販売業	-	信託受益権の購入(注3)	3,093,000	-	-
資産保管会社	三井住友信託銀行株式会社	銀行業	-	信託報酬	24,739	前払費用	1,425
				支払利息	4,540	長期前払費用	6,890
				融資関連に関する支払	321	前払費用	437
						長期前払費用	863
				長期借入金の借入	146,000	1年内返済予定の長期借入金	244,000
				長期借入金の返済	146,000	長期借入金	1,093,000
				一般事務委託報酬	25,812	未払金	19,856

(注1) 資本的支出に係るものを除き取引金額には消費税等が含まれていません。また、期末残高には消費税等の課税対象になる場合、消費税等が含まれています。  
(注2) 賃料収入等及び信託預り敷金及び保証金については、「固定賃料」型契約のすべての取引及び「パス・スルー」型契約のうちスターツグループがエンドテナントである取引を記載しています。  
(注3) 利害関係人等からの信託受益権の購入については、資産運用会社の定める社内規程等に基づいて、原則として不動産鑑定評価額以下で購入価格を決定しています。なお、その他の取引条件については、市場の実勢に基づいて決定しています。

当期(自 2020年11月1日 至 2021年4月30日)

種類	会社等の名称	事業の内容又は職業	投資口の所有口数割合	取引の内容	取引金額(千円)(注1)	科目	期末残高(千円)(注1)
利害関係人等	スターツコーポレーション株式会社	持株会社	13.5%	信託受益権の購入(注2)	1,069,000	-	-
利害関係人等	スターツアメニティー株式会社	不動産賃貸業・管理業・建設業	-	委託管理料	82,186	営業未払金	128,240
				修繕工事費	199,342		
				保守点検費	114,662		
				広告宣伝費	69,894		
				更新手数料	23,447		
賃料収入等(注3)	338,541	信託預り敷金及び保証金(注3)	80,677				
利害関係人等	スターツデベロップメント株式会社	不動産販売業	-	信託受益権の譲渡(注4)	785,500	-	-
資産保管会社	三井住友信託銀行株式会社	銀行業	-	信託報酬	14,635	前払費用	1,425
				支払利息	4,476	長期前払費用	6,177
				融資関連に関する支払	165	前払費用	25
						長期前払費用	679
				長期借入金の借入	75,000	1年内返済予定の長期借入金	244,000
				長期借入金の返済	145,000	長期借入金	1,093,000
				一般事務委託報酬	26,183	未払金	19,887

(注1) 資本的支出に係るものを除き取引金額には消費税等が含まれていません。また、期末残高には消費税等の課税対象になる場合、消費税等が含まれています。  
(注2) 利害関係人等からの信託受益権の購入については、資産運用会社の定める社内規程等に基づいて、原則として不動産鑑定評価額以下で購入価格を決定しています。なお、その他の取引条件については、市場の実勢に基づいて決定しています。  
(注3) 賃料収入等及び信託預り敷金及び保証金については、「固定賃料」型契約のすべての取引及び「パス・スルー」型契約のうちスターツグループがエンドテナントである取引を記載しています。  
(注4) 利害関係人等への信託受益権の譲渡については、資産運用会社の定める社内規程等に基づいて、原則として不動産鑑定評価額以上で譲渡価格を決定しています。なお、その他の取引条件については、市場の実勢に基づいて決定しています。

## (賃貸等不動産に関する注記)

前期(ご参考)(自 2020年5月1日 至 2020年10月31日)

本投資法人では、首都圏を中心に政令指定都市、地方主要都市において、賃貸収益を得ることを目的として、賃貸住宅等を保有しています。これら賃貸等不動産に関する2020年10月31日現在の貸借対照表計上額、当期増減額及び当期末の時価は、以下のとおりです。

(単位：千円)

貸借対照表計上額(注1)			当期末の時価(注3)
当期首残高	当期増減額(注2)	当期末残高	
86,471,323	△ 312,025	86,159,298	98,764,000

(注1) 貸借対照表計上額は、取得原価から減価償却累計額を控除した金額としています。  
(注2) 賃貸等不動産の当期増減額のうち主な増加理由は、(C-83) プロシード門前仲町以下3物件の取得(3,337,042千円)及び資本的支出(81,863千円)によるものであり、主な減少理由は、(G-28) プロシード西長堀以下2物件の譲渡(3,130,223千円)及び減価償却費(649,533千円)によるものです。  
(注3) 当期末の時価は、社外の不動産鑑定士による不動産鑑定評価額を記載しています。

なお、賃貸等不動産に関する2020年10月期における損益につきましては、前記(損益計算書に関する注記)をご覧ください。

当期(自 2020年11月1日 至 2021年4月30日)

本投資法人では、首都圏を中心に政令指定都市、地方主要都市において、賃貸収益を得ることを目的として、賃貸住宅等を保有しています。これら賃貸等不動産に関する2021年4月30日現在の貸借対照表計上額、当期増減額及び当期末の時価は、以下のとおりです。

(単位：千円)

貸借対照表計上額(注1)			当期末の時価(注3)
当期首残高	当期増減額(注2)	当期末残高	
86,159,298	△ 94,110	86,065,187	99,979,000

(注1) 貸借対照表計上額は、取得原価から減価償却累計額を控除した金額としています。  
(注2) 賃貸等不動産の当期増減額のうち主な増加理由は、(C-85) プロシード流山おおたかの森の取得(1,172,614千円)及び資本的支出(114,365千円)によるものであり、主な減少理由は、(C-21) プロシード八千代緑ヶ丘1以下2物件の譲渡(736,960千円)及び減価償却費(650,181千円)によるものです。  
(注3) 当期末の時価は、社外の不動産鑑定士による不動産鑑定評価額又は調査価額を記載しています。

なお、賃貸等不動産に関する2021年4月期における損益につきましては、前記(損益計算書に関する注記)をご覧ください。

## (1口当たり情報に関する注記)

前期(ご参考) (自 2020年5月1日 至 2020年10月31日)	当期 (自 2020年11月1日 至 2021年4月30日)		
1口当たり純資産額	171,711円	1口当たり純資産額	170,886円
1口当たり当期純利益(注)	5,487円	1口当たり当期純利益(注)	4,662円
1口当たり当期純利益は、当期純利益を日数加重平均投資口数で除することにより算定しています。 また、潜在投資口調整後1口当たり当期純利益については、潜在投資口がないため記載していません。			

(注) 1口当たり当期純利益の算定上の基礎は、以下のとおりです。

前期(ご参考) (自 2020年5月1日 至 2020年10月31日)	当期 (自 2020年11月1日 至 2021年4月30日)		
当期純利益(千円)	1,392,724	当期純利益(千円)	1,183,334
普通投資主に帰属しない金額(千円)	-	普通投資主に帰属しない金額(千円)	-
普通投資口に係る当期純利益(千円)	1,392,724	普通投資口に係る当期純利益(千円)	1,183,334
期中平均投資口数(口)	253,777	期中平均投資口数(口)	253,777

## (重要な後発事象に関する注記)

前期(ご参考) (自 2020年5月1日 至 2020年10月31日)	当期 (自 2020年11月1日 至 2021年4月30日)
該当事項はありません。	同左

金銭の分配に係る計算書

期 別	前期(ご参考) (自 2020年5月1日 至 2020年10月31日)	当期 (自 2020年11月1日 至 2021年4月30日)
I 当期末処分利益	1,392,789,809円	1,183,395,764円
II 分配金の額 (投資口1口当たり分配金の額)	1,392,728,176円 (5,488円)	1,183,362,151円 (4,663円)
III 次期繰越利益	61,633円	33,613円
分配金の額の算出方法	本投資法人の規約第35条第1項に定める金銭の分配の方針に基づき、分配金の額は利益の金額を限度とし、かつ租税特別措置法第67条の15に規定されている「配当可能利益の額」の100分の90に相当する金額を超えるものとしております。かかる方針により、当期末処分利益を超えない額で発行済投資口の総口数253,777口の整数倍の最大値となる1,392,728,176円を利益分配金として分配することといたしました。なお、本投資法人の規約第35条第4号に定める利益を超えた金銭の分配は行いません。	本投資法人の規約第35条第1項に定める金銭の分配の方針に基づき、分配金の額は利益の金額を限度とし、かつ租税特別措置法第67条の15に規定されている「配当可能利益の額」の100分の90に相当する金額を超えるものとしております。かかる方針により、当期末処分利益を超えない額で発行済投資口の総口数253,777口の整数倍の最大値となる1,183,362,151円を利益分配金として分配することといたしました。なお、本投資法人の規約第35条第4号に定める利益を超えた金銭の分配は行いません。

独立監査人の監査報告書

2021年6月14日

スターズプロシード投資法人  
役員会 御中

監査法人日本橋事務所  
東京都中央区

指 定 社 員 公認会計士  
業務執行社員

古川 蒼

指 定 社 員 公認会計士  
業務執行社員

柳 吉昭

監査意見

当監査法人は、投資信託及び投資法人に関する法律第130条の規定に基づき、スターズプロシード投資法人の2020年11月1日から2021年4月30日までの第31期営業期間の計算書類、すなわち、貸借対照表、損益計算書、投資主資本等変動計算書及び注記表、資産運用報告及び金銭の分配に係る計算書並びにその附属明細書（資産運用報告及びその附属明細書については、会計に関する部分に限る。以下同じ。）（以下「計算書類等」という。）について監査を行った。なお、資産運用報告及びその附属明細書について監査の対象とした会計に関する部分は、資産運用報告及びその附属明細書に記載されている事項のうち会計帳簿の記録に基づく記載部分である。

当監査法人は、上記の計算書類等が、我が国において一般に公正妥当と認められる企業会計の基準に準拠して、当該計算書類等に係る期間の財産及び損益の状況を、全ての重要な点において適正に表示しているものと認める。

監査意見の根拠

当監査法人は、我が国において一般に公正妥当と認められる監査の基準に準拠して監査を行った。監査の基準における当監査法人の責任は、「計算書類等の監査における監査人の責任」に記載されている。当監査法人は、我が国における職業倫理に関する規定に従って、投資法人から独立しており、また、監査人としてのその他の倫理上の責任を果たしている。当監査法人は、意見表明の基礎となる十分かつ適切な監査証拠を入手したと判断している。

計算書類等に対する経営者及び監督役員の責任

経営者の責任は、我が国において一般に公正妥当と認められる企業会計の基準に準拠して計算書類等を作成し適正に表示することにある。これには、不正又は誤謬による重要な虚偽表示のない計算書類等を作成し適正に表示するために経営者が必要と判断した内部統制を整備及び運用することが含まれる。

計算書類等を作成するに当たり、経営者は、継続企業的前提に基づき計算書類等を作成することが適切であるかどうかを評価し、我が国において一般に公正妥当と認められる企業会計の基準に基づいて継続企業に関する事項を開示する必要がある場合には当該事項を開示する責任がある。

監督役員の責任は、財務報告プロセスの整備及び運用における執行役員の職務の執行を監視することにある。

## キャッシュ・フロー計算書(参考情報)

(単位：千円)

	前期(ご参考) (自 2020年 5月 1日 至 2020年10月31日)	当期 (自 2020年11月 1日 至 2021年 4月30日)
営業活動によるキャッシュ・フロー		
税引前当期純利益	1,394,679	1,185,281
減価償却費	650,127	650,577
投資法人債発行費償却	1,127	2,180
受取補償金	—	△ 22,113
受取利息	△ 15	△ 16
支払利息	169,380	167,019
営業未収入金の増減額(△は増加)	5,753	△ 4,892
前払費用の増減額(△は増加)	6,865	△ 412
未払消費税等の増減額(△は減少)	△ 24,999	3,054
営業未払金の増減額(△は減少)	36,998	△ 45,095
未払金の増減額(△は減少)	△ 13,003	△ 8,123
長期前払費用の増減額(△は増加)	6,589	14,388
信託有形固定資産の売却による減少額	3,079,494	736,960
その他	△ 9,235	273
小計	5,303,760	2,679,080
利息の受取額	15	16
利息の支払額	△ 168,387	△ 165,590
補償金の受取額	—	22,113
法人税等の支払額	△ 1,959	△ 1,954
営業活動によるキャッシュ・フロー	5,133,429	2,533,666
投資活動によるキャッシュ・フロー		
信託有形固定資産の取得による支出	△ 3,400,936	△ 1,255,405
信託預り敷金及び保証金の受入による収入	50,800	62,648
信託預り敷金及び保証金の返還による支出	△ 50,900	△ 63,222
投資その他の資産の増減額(△は増加)	△ 636	△ 655
投資活動によるキャッシュ・フロー	△ 3,401,672	△ 1,256,635
財務活動によるキャッシュ・フロー		
長期借入れによる収入	4,320,000	2,700,000
長期借入金の返済による支出	△ 4,320,000	△ 3,700,000
投資法人債の発行による収入	—	1,000,000
投資法人債発行費の支出	—	△ 10,537
分配金の支払額	△ 1,282,768	△ 1,390,945
財務活動によるキャッシュ・フロー	△ 1,282,768	△ 1,401,482
現金及び現金同等物の増減額(△は減少)	448,988	△ 124,451
現金及び現金同等物の期首残高	2,985,319	3,434,307
現金及び現金同等物の期末残高	3,434,307	3,309,856

(注) キャッシュ・フロー計算書は、「財務諸表等の用語、様式及び作成方法に関する規則」(昭和38年大蔵省令第59号)に基づき作成していますが、参考情報として添付しています。このキャッシュ・フロー計算書は、「投資信託及び投資法人に関する法律」第130条の規定に基づく会計監査人の監査対象ではないため、会計監査人の監査は受けていません。

## 計算書類等の監査における監査人の責任

監査人の責任は、監査人が実施した監査に基づいて、全体としての計算書類等に不正又は誤謬による重要な虚偽表示がないかどうかについて合理的な保証を得て、監査報告書において独立の立場から計算書類等に対する意見を表明することにある。虚偽表示は、不正又は誤謬により発生する可能性があり、個別に又は集計すると、計算書類等の利用者の意思決定に影響を与えると合理的に見込まれる場合に、重要性があると判断される。

監査人は、我が国において一般に公正妥当と認められる監査の基準に従って、監査の過程を通じて、職業的専門家としての判断を行い、職業的懐疑心を保持して以下を実施する。

- 不正又は誤謬による重要な虚偽表示リスクを識別し、評価する。また、重要な虚偽表示リスクに対応した監査手続を立案し、実施する。監査手続の選択及び適用は監査人の判断による。さらに、意見表明の基礎となる十分かつ適切な監査証拠を入手する。
- 計算書類等の監査の目的は、内部統制の有効性について意見表明するためのものではないが、監査人は、リスク評価の実施に際して、状況に応じた適切な監査手続を立案するために、監査に関連する内部統制を検討する。
- 経営者が採用した会計方針及びその適用方法の適切性、並びに経営者によって行われた会計上の見積りの合理性及び関連する注記事項の妥当性を評価する。
- 経営者が継続企業を前提として計算書類等を作成することが適切であるかどうか、また、入手した監査証拠に基づき、継続企業の前提に重要な疑義を生じさせるような事象又は状況に関して重要な不確実性が認められるかどうか結論付ける。継続企業の前提に関する重要な不確実性が認められる場合は、監査報告書において計算書類等の注記事項に注意を喚起すること、又は重要な不確実性に関する計算書類等の注記事項が適切でない場合は、計算書類等に対して除外事項付意見を表明することが求められている。監査人の結論は、監査報告書日までに入手した監査証拠に基づいているが、将来の事象や状況により、投資法人は継続企業として存続できなくなる可能性がある。
- 計算書類等の表示及び注記事項が、我が国において一般に公正妥当と認められる企業会計の基準に準拠しているかどうかとともに、関連する注記事項を含めた計算書類等の表示、構成及び内容、並びに計算書類等が基礎となる取引や会計事象を適正に表示しているかどうかを評価する。

監査人は、執行役員に対して、計画した監査の範囲とその実施時期、監査の実施過程で識別した内部統制の重要な不備を含む監査上の重要な発見事項、及び監査の基準で求められているその他の事項について報告を行う。

監査人は、執行役員に対して、独立性についての我が国における職業倫理に関する規定を遵守したこと、並びに監査人の独立性に影響を与えると合理的に考えられる事項、及び阻害要因を除去又は軽減するためにセーフガードを講じている場合はその内容について報告を行う。

## 利害関係

投資法人と当監査法人又は業務執行社員との間には、公認会計士法の規定により記載すべき利害関係はない。

以 上



## 投資口の状況

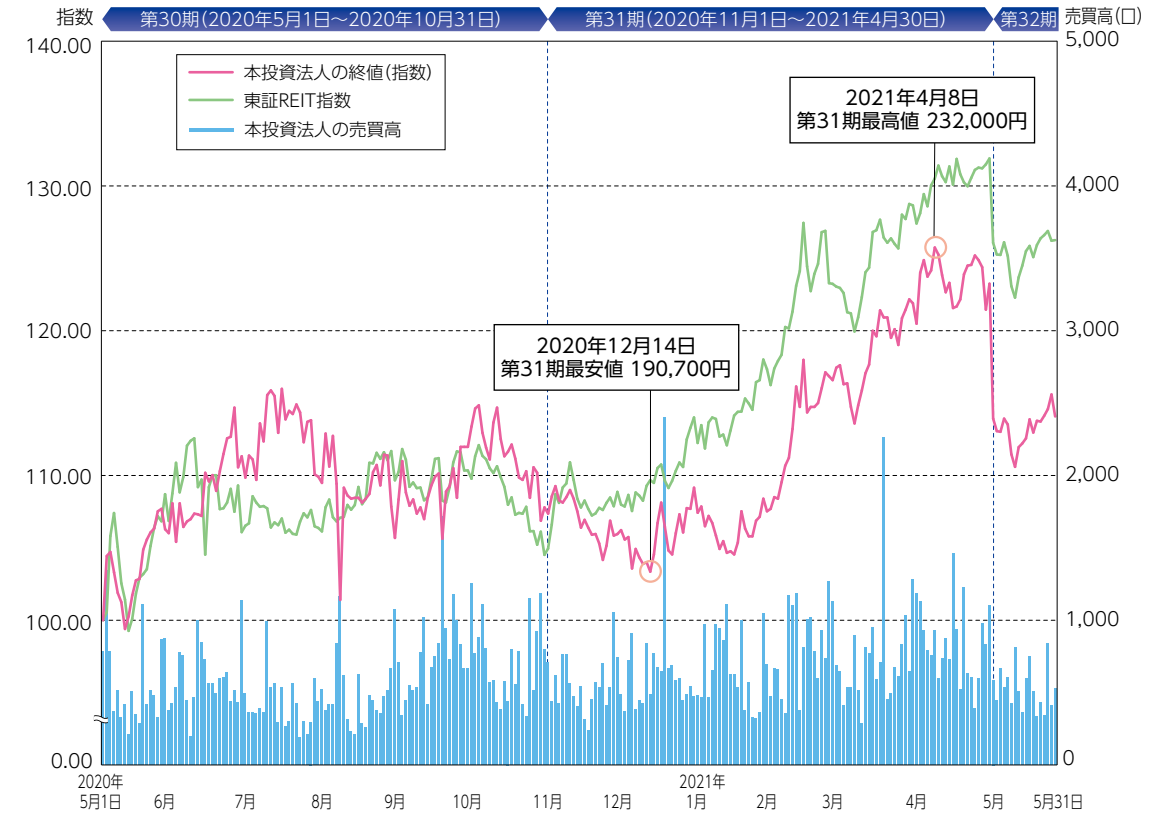
### 【重要な会計方針に係る事項に関する注記】(参考情報)

期別	前期 (自 2020年5月1日 至 2020年10月31日)	当期 (自 2020年11月1日 至 2021年4月30日)
項目		
キャッシュ・フロー計算書における資金の範囲	キャッシュ・フロー計算書における資金(現金及び現金同等物)は、手許現金及び信託現金、随時引き出し可能な預金及び信託預金並びに容易に換金可能であり、かつ価値の変動について僅少なリスクしか負わない取得日から3ヶ月以内に償還期限の到来する短期投資からなっています。	同左

### 【キャッシュ・フロー計算書に関する注記】(参考情報)

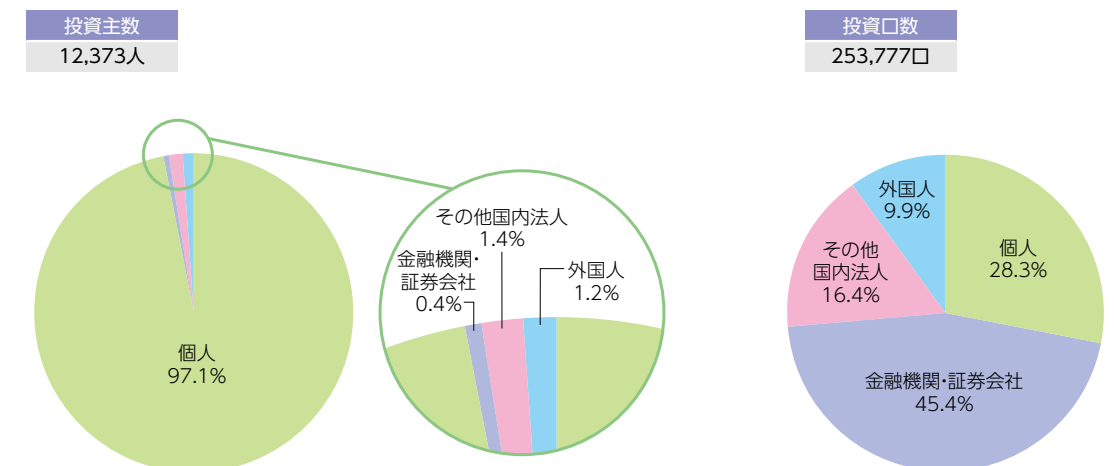
	前期 (自 2020年5月1日 至 2020年10月31日)	当期 (自 2020年11月1日 至 2021年4月30日)
※現金及び現金同等物の期末残高と貸借対照表に掲記されている科目の金額との関係	※現金及び現金同等物の期末残高と貸借対照表に掲記されている科目の金額との関係	※現金及び現金同等物の期末残高と貸借対照表に掲記されている科目の金額との関係
	(単位:千円) (2020年10月31日現在)	(単位:千円) (2021年4月30日現在)
現金及び預金	1,407,615	現金及び預金 1,389,472
信託現金及び信託預金	2,026,692	信託現金及び信託預金 1,920,383
現金及び現金同等物	3,434,307	現金及び現金同等物 3,309,856

### 投資口価格の推移



(注)本投資法人第30期期首の投資口価格終値184,500円及び同日付東証リート指数1,564.67を100とし、それを基点として価格・指数の推移を2021年5月31日まで併示しています。

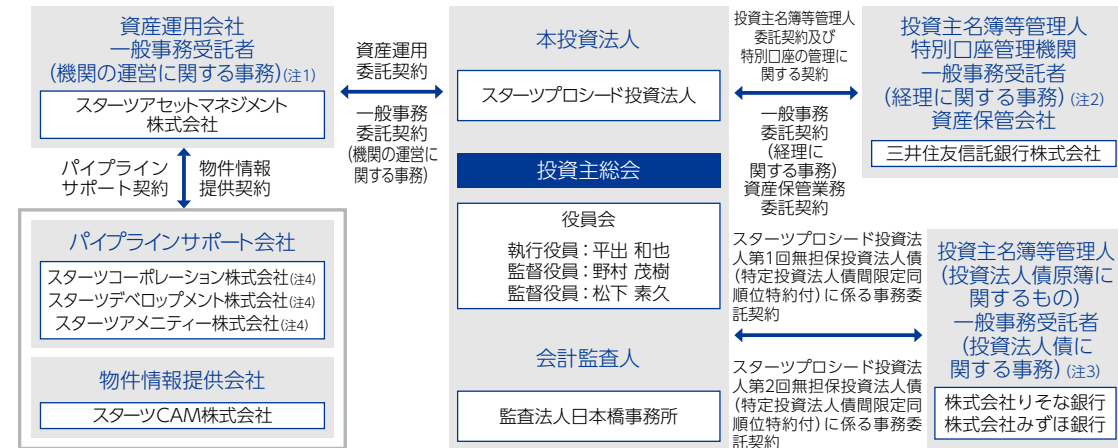
### 投資主の状況 (2021年4月30日現在)



# 投資法人／資産運用会社の概要

## ■ 投資法人の概要

### 仕組図



- (注1) 機関の運営に関する事務とは、投資主総会及び役員会に係る議事録の作成に関する事務をいいます。
- (注2) 経理に関する事務とは、計算に関する事務、会計帳簿等の作成に関する事務及び納税に関する事務をいいます。
- (注3) 投資法人債に関する事務とは、第1回及び第2回投資法人債の発行事務、発行代理人業務及び投資法人債権者に対する利息又は償還金の支払を含む支払代理人業務等をいいます。
- (注4) スターツコーポレーション株式会社、スターツデベロップメント株式会社及びスターツアメニティー株式会社は、特定有価証券の内容等の開示に関する内閣府令(平成5年大蔵省令第22号、その後の改正を含みます。)第12条第3項に定める特定関係法人に該当します。

## ■ 資産運用会社の概要

### 名称、資本金の額及び事業内容

名称	スターツアセットマネジメント株式会社
資本金の額	150,000,000円
事業内容	投資運用業、投資助言・代理業、不動産コンサルティング業

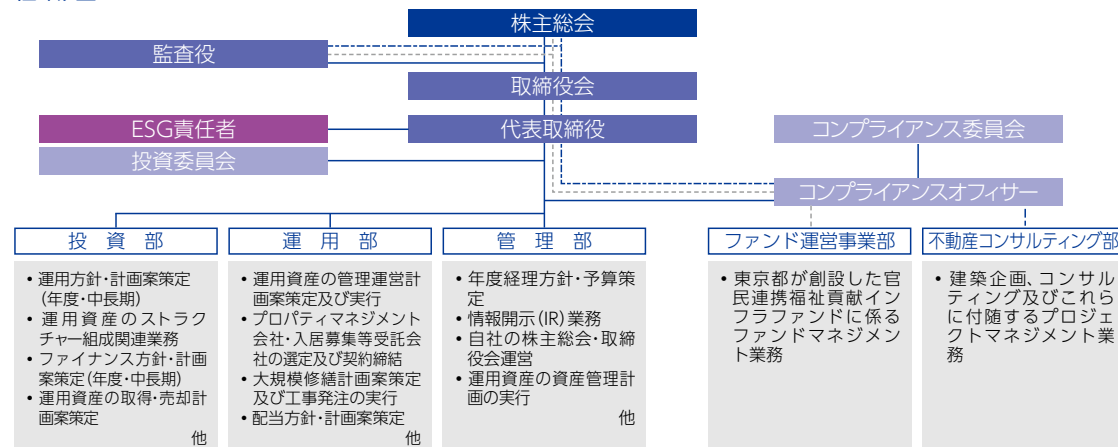
### 沿革

2001年10月31日	設立
2001年12月22日	宅地建物取引業者としての免許取得(東京都知事(4)第80325号)
2004年11月11日	宅地建物取引業法上の取引一任代理等の認可取得(国土交通大臣認可第25号)
2004年12月20日	投資法人資産運用業の認可取得(内閣総理大臣第36号)
2007年 9月30日	金融商品取引業(投資運用業)に係るみなし登録(関東財務局長(金商)第343号)
2008年 7月 2日	投資法人の機関の運営に関する事務を行う業務についての兼業業務の届出
2010年10月 1日	不動産コンサルティング業務開始 商号をスターツアセットマネジメント投信株式会社より変更
2016年 2月 1日	投資一任業務の開始に関する業務の内容及び方法の変更届出
2018年 2月 7日	種別に係る変更登録(投資助言・代理業の追加)

### 株主構成

株主	住所	所有株式数	比率
スターツコーポレーション株式会社	東京都中央区日本橋三丁目4番10号	3,000株	100.0%

### 組織図



# 投資主インフォメーション

## ■ 年間スケジュール(予定)

4月	5月	6月	7月	8月	9月	10月	11月	12月	1月	2月	3月
● 決算月						● 決算月					
		● 4月期決算発表						● 10月期決算発表			
			● 4月期資産運用報告 分配金支払						● 10月期資産運用報告 分配金支払		

## ■ 住所等の変更手続きについて

住所、氏名、届出印等の変更につきましては、お取引証券会社にお申し出下さい。特別口座に記録された投資口についてのお手続きは、三井住友信託銀行株式会社証券代行部(0120-782-031)へご連絡下さい。

## ■ 分配金について

「分配金」は「分配金領収証」をお近くのゆうちょ銀行本支店又は郵便局にお持ちいただくことでお受取りいただけます。受取期間を過ぎた場合は、「分配金領収証」裏面に受取方法を指定し、三井住友信託銀行株式会社証券代行部へご郵送いただくか、同銀行の本支店窓口にてお受取り下さい。また、今後の分配金に関して、銀行振込などのご指定等のお手続きをご希望の方は、お取引証券会社にお申し出下さい。特別口座に記録された投資口についてのお手続きは、三井住友信託銀行株式会社証券代行部(0120-782-031)へご連絡下さい。**なお、分配金は、本投資法人規約の規定により、分配金支払開始の日から満3年を経過しますとお支払いできなくなりますので、お早めにお受取り下さい。**

## ■ 「分配金計算書」について

分配金支払の際送付している「分配金計算書」は、租税特別措置法の規定に基づく「支払通知書」を兼ねています。なお、「分配金領収証」にて分配金をお受取りの投資主様につきましても、2010年より分配金支払の都度「分配金計算書」を同封させていただいています。確定申告をなされる投資主様は、大切に保管して下さい。但し、株式数比例配分方式をご指定いただいている投資主様につきましては、お取引の証券会社等へご確認下さい。

## ■ 投資口に関する「マイナンバー制度」のご案内

市区町村から通知されたマイナンバーは、投資口の税務関係のお手続きが必要となります。このため、投資主様から、お取引の証券会社等へマイナンバーをお届出いただく必要がございます。

### 投資口関係業務におけるマイナンバーの利用

法令に定められたとおり、分配金に関する支払調書には投資主様のマイナンバーを記載し、税務署へ提出いたします。

### ■ マイナンバーのお届出に関するお問い合わせ先

- 証券口座にて投資口を管理されている投資主様
  - お取引の証券会社までお問い合わせ下さい。
- 証券会社とのお取引がない投資主様
  - 下記フリーダイヤルまでお問い合わせ下さい。
  - 三井住友信託銀行株式会社 証券代行部 0120-782-031(フリーダイヤル)